

**SZCZEGÓŁOWY OPIS PRZEDMIOTU ZAMÓWIENIA
ZAMÓWIENIE PODSTAWOWE**

w postępowaniu na

wykonanie, tj. zaprojektowanie, budowę i wdrożenie na sprzęcie Zamawiającego
Centralnego Rejestru Osób Posiadających Uprawnienia Budowlane oraz
Centralnego Rejestru Ukaranych z tytułu Odpowiedzialności Zawodowej
w Budownictwie wraz z wyszukiwarką publiczną (e-CRUB)

Spis treści

Spis treści	2
I Centralny rejestr osób posiadających uprawnienia budowlane oraz centralny rejestr ukaranych z tytułu odpowiedzialności zawodowej w budownictwie – opis.....	3
II Centralny rejestr osób posiadających uprawnienia budowlane – wymagania prawne, zasady, dobre praktyki	3
III System e-CRUB – podstawowe założenia	5
IV Zadania w ramach realizacji projektu związane z wykonaniem i wdrożeniem Systemu e-CRUB.....	6
1. Budowa modułu administracyjnego zarządzania tożsamością – identyfikacja i uwierzytelnianie (logowanie, SSO) – wymagania	6
2. Budowa modułu administracyjnego tożsamości – autoryzacja (struktura organizacyjna) – wymagania.....	9
3. Budowa modułu administracyjnego tożsamości – autoryzacja (role, grupy uprawnień, uprawnienia systemowe) – wymagania	10
4. Budowa modułu rejestru osób posiadających uprawnienia budowlane. Wprowadzanie danych i określenie procedur zasilania systemu e-CRUB	14
5. Budowa rejestru osób wpisanych do e-CRUB. Zakres informacyjny rejestru osób wpisanych do e-CRUB oraz zawartość formularzy – „REJESTR OSÓB”	19
6. Budowa rejestru osób posiadających uprawnienia budowlane	20
7. Budowa rejestru osób ukaranych z tytułu odpowiedzialności zawodowej w budownictwie. Zakres informacyjny rejestru osób ukaranych z tytułu odpowiedzialności zawodowej w budownictwie oraz zawartość formularzy „REJESTR UKARANYCH”	21
8. Budowa podsystemu raportów w e-CRUB	27
9. Budowa podsystemu wyszukiwania i udostępniania danych osób wpisanych do centralnego rejestru osób posiadających uprawnienia budowlane.	28
10. Budowa modułu słowników. Wymagania funkcjonalne dot. modułu słowników.....	30
11. Budowa modułu wymiany danych API.	31

I Centralny rejestr osób posiadających uprawnienia budowlane oraz centralny rejestr ukaranych z tytułu odpowiedzialności zawodowej w budownictwie – opis

Główny Inspektor Nadzoru Budowlanego, na mocy art. 88a ust. 1 pkt 3 lit a i c ustawy z dnia 7 lipca 1994 r. – Prawo budowlane (Dz. U. z 2019 r. poz. 1186, z późn. zm.), wykonuje zadania określone przepisami prawa budowlanego, a w szczególności prowadzi w formie elektronicznej centralny rejestr osób posiadających uprawnienia budowlane oraz centralny rejestr ukaranych z tytułu odpowiedzialności zawodowej.

Wzory rejestrów, sposób ich prowadzenia oraz dokumenty dołączane do wniosku o wpis określa rozporządzenie Ministra Infrastruktury i Rozwoju z dnia 23 października 2014 r. w sprawie wzorów i sposobu prowadzenia w formie elektronicznej centralnych rejestrów osób posiadających uprawnienia budowlane oraz ukaranych z tytułu odpowiedzialności zawodowej w budownictwie, Dz. U. poz. 1513.

Podstawowym celem ww. rejestrów jest gromadzenie danych osób posiadających uprawnienia budowlane i osób ukaranych z tytułu odpowiedzialności zawodowej w budownictwie.

Obecnie, system obsługujący rejestr w wersji elektronicznej, zwany Systemem CRUB (centralny rejestr osób posiadających uprawnienia budowlane), jest użytkowany i administrowany przez Głównego Inspektora Nadzoru Budowlanego i znajduje się na serwerach Głównego Urzędu Nadzoru Budowlanego w systemie teleinformatycznym wykonanym w technologii Lotus Notes, który z uwagi na przestarzały charakter nie zapewnia interoperacyjności z innymi systemami. Rejestr zasilany jest przez uprawnionych pracowników za pomocą dedykowanych formularzy danymi określonymi w karcie osobowej, karcie zawodowej i karcie kary.

Dane zawarte w rejestrze są udostępniane na stronie BIP Urzędu – w zakresie umożliwiającym przez regulacje prawne. Dane udostępniane są z systemu wykonanego w technologii Lotus Notes (http://omicron.gunb.gov.pl/nkCRUBW6/nk_CRUBW6Publ.nsf).

II Centralny rejestr osób posiadających uprawnienia budowlane – wymagania prawne, zasady, dobre praktyki

1 System e-CRUB musi być zgodny z obowiązującymi, na dzień odbioru przez Zamawiającego, przepisami prawnymi, zrealizowany z wykorzystaniem najlepszych praktyk i zasad, w tym w szczególności:

- ustawą z dnia 17 lutego 2005 r. o informatyzacji działalności podmiotów realizujących zadania publiczne (Dz. U. z 2020 r. poz. 346, z późn. zm.) wraz z aktami wykonawczymi,
- rozporządzeniem Parlamentu Europejskiego i Rady (UE) 2016/679 z dnia 27 kwietnia 2016 r. w sprawie ochrony osób fizycznych w związku z przetwarzaniem danych osobowych i w sprawie swobodnego przepływu takich danych oraz uchylenia dyrektywy 95/46/WE (ogólne rozporządzenie o ochronie danych, Dz. Urz. UE L 119 z 04.05.2016, str. 1 z późn. zm.),
- rozporządzeniem Rady Ministrów z dnia 14 kwietnia 2012 r. w sprawie Krajowych Ram Interoperacyjności, minimalnych wymagań dla rejestrów publicznych i wymiany informacji w postaci elektronicznej oraz minimalnych wymagań dla systemów teleinformatycznych (Dz. U. z 2017 r. poz. 2247),

- ustawą z dnia 4 kwietnia 2019 r. o dostępności cyfrowej stron internetowych i aplikacji mobilnych podmiotów publicznych (Dz. U. poz. 848, z późn. zm.), (pomocne materiały informacyjne, wytyczne i podręczniki w zakresie dostępności stron dla osób z niepełnosprawnościami dostępne na serwisie internetowym <http://www.widzialni.org>),
 - ustawą z dnia 5 września 2016 r. o usługach zaufania oraz identyfikacji elektronicznej (Dz. U. z 2016 r. poz. 162, z późn. zm.), w szczególności w zakresie zapewnienia możliwości uwierzytelnienia Użytkowników z wykorzystaniem środków identyfikacji elektronicznej wydanych w systemach identyfikacji elektronicznej przyłączonych do węzła krajowego identyfikacji elektronicznej,
 - ustawą z dnia 7 lipca 1994 r. Prawo budowlane (Dz. U. z 2019 r. poz. 1186, z późn. zm.).
- 2 System e-CRUB musi spełniać standardy RWD (Responsive Web Design) i działać zarówno na urządzeniach mobilnych (smartfony, tablety), jak i na komputerach przenośnych oraz komputerach stacjonarnych.
 - 3 Interfejs systemu e-CRUB powinien zostać zaprojektowany i wykonany zgodnie z zaleceniami dotyczącymi User Experience/ Usability, uwzględniając UCD.
 - 4 API powinien zostać wykonany w oparciu o rekomendacje w zakresie opracowanych standardów otwartości danych (pomocne materiały informacyjne, rekomendacje, wytyczne i podręczniki w tym zakresie.

<https://www.gov.pl/web/cyfryzacja/otwarte-dane-dostep-standard-edukacja2>).

III System e-CRUB – podstawowe założenia

- 1 Podstawowym celem projektu jest zaprojektowanie, budowa i wdrożenie w infrastrukturze teleinformatycznej Zamawiającego (na sprzęcie Zamawiającego), nowego systemu teleinformatycznego e-CRUB.
- 2 System e-CRUB będzie służył do gromadzenia danych osób posiadających uprawnienia budowlane i osób ukaranych z tytułu odpowiedzialności zawodowej w budownictwie.
- 3 W ramach realizacji projektu, do nowego systemu e-CRUB, przeprowadzona zostanie migracja danych z obecnie użytkowanego w GUNB systemu, który został wykonany w technologii Lotus Notes. Należy uwzględnić migrację danych z obecnie użytkowanego Rejestru od 1995 r. dotyczących ok.123 tys. uprawnionych i 1,5 tys. ukaranych.
- 4 Wszystkie procesy w systemie e-CRUB muszą być realizowane zgodnie z zasadą i wdrożoną funkcjonalnością tzw. re-używalności danych, zgodnie z którą, dane do systemu będą wprowadzane tylko jednokrotnie (np. dane osobowe w karcie osobowej i powiązanie danych osobowych z kartą np. zawodową). Każda konieczność wykorzystania danych już wprowadzonych musi opierać się na powtórnym ich wykorzystaniu, bez konieczności ponownego ich wprowadzania.
- 5 Dane do systemu będą wprowadzane przy wykorzystaniu interaktywnych formularzy.
- 6 System e-CRUB nie może wymagać do poprawnego działania, instalacji dodatkowych wtyczek lub komponentów na stacjach roboczych Użytkowników tj. Adobe Flash, Microsoft Silverlight, Adobe AIR, Oracle Java JRE itd.
- 7 System e-CRUB musi umożliwiać wydruk karty osobowej, karty zawodowej, karty kary oraz decyzji, zgodnie z opracowanym przez Zamawiającego wzorami.
- 8 System e-CRUB musi umożliwiać wygenerowanie do pliku zewnętrznego i pobranie w formacie PDF, wypełnionej karty osobowej, zawodowej oraz decyzji, zgodnie z opracowanym przez Zamawiającego wzorami.
- 9 Zgodnie z zasadą re-używalności danych, podczas generowania decyzji, System e-CRUB musi zapewniać wykorzystanie danych już wprowadzonych do kart osobowych i zawodowych.
- 10 Niezbędne będzie zachowanie interoperacyjności zastosowanych rozwiązań a także zapewnienie zgodności z wymaganiami prawa.
- 11 W ramach prac musi zostać wyspecyfikowane API do systemu e-CRUB, tj. format i sposób wymiany danych oraz wymagania techniczne konieczne do integracji na podstawie założeń dotyczących zakresu wymiany danych (wskazanie informacji, usług wymieniających dane, miejsc w procesie, w których następuje wymiana danych, itd.).
- 12 System e-CRUB musi sprawdzać poprawność wpisanych i przechowywanych wartości, np. PESEL, datę urodzenia, adresów e-mail (walidacja danych, maskowanie danych).
- 13 Mechanizm wyszukiwania powinien działać już od pierwszej wpisywanej litery i powinien prezentować do np. 6-10, najlepiej dopasowanych do wprowadzanej frazy odpowiedzi (autouzupełnianie).

- 14 Interfejs Użytkownika systemu e-CRUB powinien pracować bez błędów, w najnowszych (w dniu odbioru) wersjach przeglądarek internetowych Google Chrome, Mozilla Firefox, Microsoft Edge, Apple Safari.
- 15 Operacje Użytkowników oraz procesów systemowych wykonywane z uprawnieniami administracyjnymi, w tym operacje dotyczące zmiany konfiguracji zabezpieczeń lub przetwarzania danych, będą odnotowywane w historii zdarzeń np. logach systemowych (dziennikach zdarzeń). Dodatkowe informacje dot. bezpieczeństwa systemu e-CRUB zawarte są m.in. w części poświęconej budowie modułu administracyjnego zarządzania tożsamością.
- 16 Wykonawca przekaze Zamawiającemu kod źródłowy wykonanego systemu e-CRUB, uprawniając Zamawiającego do jego bezterminowego wykorzystywania, modyfikowania i rozwijania.
- 17 Do kodu źródłowego musi być dołączona szczegółowa instrukcja instalacji i uruchamiania oprogramowania. Poziom szczegółowości instrukcji musi pozwalać na to żeby dowolny specjalista nie związany z Wykonawcą (to jest programista zaznajomiony z językiem programowania, w którym został wykonany system) był w stanie samodzielnie poprawnie zainstalować i uruchomić system.
- 18 System e-CRUB nie może wymagać do poprawnego działania żadnego oprogramowania, którego kod źródłowy nie został przekazany Zamawiającemu lub którego kod źródłowy nie jest publicznie dostępny bez opłat. Wszelkiego rodzaju komponenty, biblioteki i zależności wykorzystywane przez system muszą być objęte licencją open source (rozumianą według definicji Open Source Initiative) lub ich kod musi zostać przekazany Zamawiającemu na tych samych zasadach co kod samego systemu.
- 19 System e-CRUB będzie gotowy do tego, żeby działać w infrastrukturze, w której będzie skalowany wertykalnie (poprzez jednoczesne działanie na wielu maszynach).
- 20 Architektura i wykonanie systemu e-CRUB są zgodne z zasadami The Twelve-Factor App (<https://12factor.net/pl/>). W przypadku zaistnienia niezgodności uzasadnionych specyfiką systemu lub zastosowanych technologii, Wykonawca dokumentuje i przedstawia do zaakceptowania przez Zamawiającego listę rozbieżności wraz z wyjaśnieniem potrzeby ich zaistnienia i wskazaniem zastosowanych alternatywnych rozwiązań.

IV Zadania w ramach realizacji projektu związane z wykonaniem i wdrożeniem Systemu e-CRUB

1. Budowa modułu administracyjnego zarządzania tożsamością – identyfikacja i uwierzytelnianie (logowanie, SSO) – wymagania

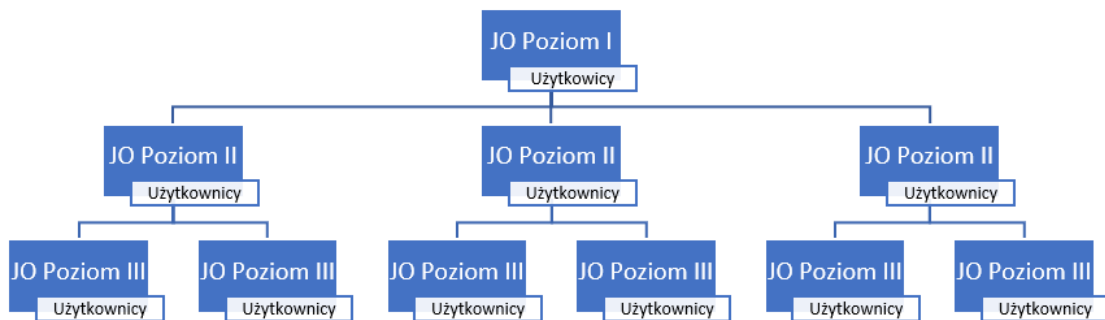
- 1) Do identyfikacji, uwierzytelniania i autoryzacji Użytkowników obsługujących system e-CRUB zostanie utworzony moduł administracyjny zarządzania tożsamością, który będzie służył do zarządzania dostępem do systemu e-CRUB, tj. dostępem Użytkowników do funkcji i zasobów w systemie e-CRUB oraz dostępem systemów zewnętrznych (np. w przypadku wykorzystywania API).
- 2) Każdy Użytkownik systemu e-CRUB będzie miał unikalny identyfikator oraz dostępne, wyłącznie dla niego, dane uwierzytelniające.

- 3) Zarejestrowanie konta, założenie profilu Użytkownika oraz przydzielenie roli w systemie e-CRUB będą realizowane przez właściwego administratora systemu. Moduł powinien umożliwiać rejestrację konta (utworzenie profilu) w systemie e-CRUB używając e-maila oraz hasła. Proces rejestracji powinien zawierać mechanizm aktywacji konta przy pomocy odnośnika (linku) aktywacyjnego wysyłanego na adres e-mail.
- 4) Moduł powinien umożliwiać rejestrację konta (utworzenie profilu) w systemie e-CRUB, używając danych dostępnych w portalu login.gov.pl (przekazanie tożsamości, uzupełnienie wymaganych danych i przypisanie danych do konta w systemie e-CRUB). Pozostałe parametry profilu (rola, uprawnienia), będą ustawiane w późniejszym etapie, przez właściwego administratora systemu.
- 5) Dostęp do obsługi i poszczególnych funkcjonalności systemu e-CRUB będą mieli wyłącznie ci Użytkownicy, którzy wprowadzą indywidualny identyfikator oraz pozytywnie przejdą przez proces uwierzytelnienia i autoryzacji.
- 6) Dostęp do systemu e-CRUB musi być oparty o moduł administracyjny zarządzania tożsamością Użytkowników, który zapewni minimum takie wymagania Zamawiającego oraz funkcjonalności jak:
 - przechowywanie danych o profilu Użytkownika systemu: imię, nazwisko, nazwa Użytkownika, rola w systemie, uprawnienia systemowe, przynależność do miejsca w strukturze organizacyjnej, e-mail, od kiedy użytkownik ma uprawnienia,
 - możliwość zarządzania danymi Użytkowników za pomocą aplikacji Web,
 - przechowywanie informacji o zdefiniowanych grupach Użytkowników wraz z możliwością dodania i usuwania członków grupy,
 - przechowywanie hasła Użytkownika w postaci zahasowanej (z wykorzystaniem bezpiecznej funkcji skrótu o wysokim koszcie obliczeniowym, np. PBKDF2 lub Bcrypt z odpowiednio wysoką liczbą iteracji),
 - możliwość resetowania hasła – funkcja, która będzie dostępna dla Użytkownika (właściciela konta) oraz administratora systemu e-CRUB.
- 7) Zintegrowane, jednokrotne (Single Sign On) logowanie Użytkowników do profilu w systemie e-CRUB, np. poprzez profil utworzony przez administratora e-CRUB, tj. przy wykorzystaniu mechanizmu własnego systemu lub po zarejestrowaniu w systemie e-CRUB, po identyfikacji przy wykorzystaniu profilu zaufanego (login.gov.pl).
- 8) Identyfikacja Użytkowników w systemie e-CRUB może wykorzystywać, oprócz wbudowanego w e-CRUB mechanizmu identyfikacji i uwierzytelniania, istniejące systemy identyfikacji, takie jak Profil Zaufany oraz usługi oferowane przez Węzeł Krajowy.
- 9) System e-CRUB musi automatycznie wymuszać na Użytkownikach zmiany hasła zgodnie z przyjętą w GUNB polityką bezpieczeństwa (maksymalna długość okresu – 30 dni).
- 10) Istnieje konieczność walidacji długości i stopnia złożoności hasła (min. 8 znaków, mała i wielka litera, cyfra oraz znak specjalny).

- 11) System i moduł tożsamości musi umożliwiać tworzenie i zmianę reguł dotyczących długości oraz stopnia skomplikowania haseł.
- 12) System i moduł tożsamości musi umożliwić resetowanie hasła przez wygenerowanie i przesłanie, na powiązany z kontem Użytkownika adres e-mail, odnośnika (link) służącego do resetowania hasła, z tym że wygenerowany link do ustawienia hasła utraci ważność z chwilą zresetowania hasła.
- 13) Nie jest dopuszczalne przesyłanie danych uwierzytelniających w postaci niezaszyfrowanej.
- 14) W rozwiązaniu architektury e-CRUB muszą zostać uwzględnione te rozwiązania, które wyeliminują lub zminimalizują podatność systemu na ataki, tj. zgodnie z rekomendacją określoną w projekcie Open Web Application Security Project - OWASP Top 10.

2. Budowa modułu administracyjnego tożsamości – autoryzacja (struktura organizacyjna) – wymagania.

- 1) Do zarządzania strukturą organizacyjną, rolami i uprawnieniami będzie służył moduł administracyjny tożsamości - autoryzacja.
- 2) Przy wykorzystaniu modułu autoryzacji możliwe będzie zarządzanie strukturą organizacyjną, tj. tworzenie nowej struktury, zmiana, usuwanie, itd.
- 3) Definiowanie struktury organizacyjnej będzie polegało na tworzeniu na odpowiednim poziomie w hierarchii właściwych jednostek organizacyjnych, do których będą przydzielani zarejestrowani Użytkownicy systemu e-CRUB.
- 4) Moduł będzie umożliwiał budowę struktury hierarchicznej, tj. tworzenie jednostek organizacyjnych – max. 3 poziomy, wraz z określeniem wzajemnej relacji, z której będzie wynikać równorzędność jednostek lub podrzędność.



Rys. 1. Przykładowy schemat struktury organizacyjnej – hierarchicznej (3 poziomy).

- 5) Przy pomocy modułu autoryzacji zarejestrowani Użytkownicy e-CRUB będą przydzielani przez administratora systemu do właściwego miejsca w strukturze organizacyjnej, tj. do jednostki organizacyjnej na właściwym poziomie w hierarchii organizacji.
- 6) Poziomy w strukturze organizacyjnej będą miały wpływ na dostęp Użytkownika do funkcji i zasobów systemu, właściwych dla danej jednostki organizacyjnej, do której został przydzielony (przypisany) Użytkownik systemu.
- 7) Dostęp do funkcji i zasobów w systemie będzie uzależniony od umiejscowienia Użytkownika w strukturze organizacyjnej (przynależność do jednostki organizacyjnej, tj. poziomu w hierarchii), a zakres i rodzaj możliwych do wykonania czynności w systemie – od przydzielonej roli i grupy uprawnień (zbiór uprawnień systemowych).
- 8) Moduł autoryzacji musi umożliwiać definiowanie dowolnej roli, definiowanie dowolnej grupy uprawnień oraz modyfikowanie uprawnień systemowych w ramach grupy uprawnień.
- 9) Moduł autoryzacji musi umożliwiać przypisywanie grupy uprawnień do roli.
- 10) Moduł autoryzacji musi zapewniać mechanizm umożliwiający przydzielanie Użytkownikom systemu domyślnych uprawnień, poprzez przypisanie Użytkownika do roli lub poprzez indywidualne przydzielanie (parametryzowanie) uprawnień.
- 11) Użytkownik posiadający możliwość nadawania uprawnień nie może nadać uprawnień wyższych, niż sam posiada.

- 12) Docelowy schemat konstrukcji uprawnień w e-CRUB dla Użytkowników umiejscowionych w strukturze organizacyjnej zdefiniowanej w systemie, tj. JO Poziom III, JO Poziom II / JO Poziom I.:
- **JO Poziom I (GUNB):** dostęp Użytkowników do wszystkich danych w systemie e-CRUB, tj. dostęp Użytkowników do danych w ramach swojej jednostki organizacyjnej, administrowanie Użytkownikami jednostki własnej i jednostek podrzędnych oraz dostęp do danych z jednostek podrzędnych (**JO Poziom II oraz JO Poziom III**).
 - **JO Poziom II:** dostęp Użytkowników do danych w ramach swojej jednostki organizacyjnej, administrowanie Użytkownikami jednostki własnej i podrzędnej oraz dostęp do danych z jednostki podrzędnej (**JO Poziom III**).
 - **JO Poziom III:** dostęp Użytkowników do danych tylko w ramach swojej jednostki organizacyjnej.

*Moduł administracyjny musi zapewnić możliwość sparametryzowania uprawnień, które w przypadku konieczności zapewnienia jednostkom dostępu do zasobów w układzie poziomym, (np. jednostki poziomu II lub III mają mieć wzajemny dostęp), dadzą taką możliwość (odczyt, zmiana). Aby uzyskać taki dostęp, Użytkownik musi mieć przydzielone uprawnienie systemowe pn. **Odczyt vip, Edycja vip**.*

W przypadku różnych typów jednostek organizacyjnych, konieczne jest opracowanie mechanizmu, pozwalającego na dostęp poziomy.

Szczegółowe założenia dotyczące ról i uprawnień zostaną uszczegółowione w fazie analitycznej projektu.

Konieczne jest, aby moduł ról i uprawnień pozwalał na dowolne definiowanie ról, grup uprawnień oraz dowolne przydzielanie uprawnień systemowych do grup uprawnień.

Właściwe uprawnienia do poszczególnych funkcji i zasobów systemu będą parametryzowane poprzez wybór i przydzielanie do poszczególnych grup uprawnień dowolnych uprawnień systemowych.

Możliwe jest przydzielanie jednej osoby do wielu grup uprawnień (zasada sumowania uprawnień).

3. Budowa modułu administracyjnego tożsamości – autoryzacja (role, grupy uprawnień, uprawnienia systemowe) – wymagania.

- 1) W systemie e-CRUB możliwe będzie indywidualne definiowanie ról i grup uprawnień, na podstawie których będzie możliwy dostęp do systemu e-CRUB.
- 2) Użytkownicy systemu będą mieli przydzielane przez właściwego administratora **JO Poziom I** lub administratora **JO Poziom II** określone role, do których przydzielona będzie domyślna grupa uprawnień.

JO Poziom I – Uprawnienia przeznaczone dla wyznaczonych pracowników jednostki organizacyjnej najwyższego poziomu w hierarchii, tj. GUNB.

Rola – Administrator systemu (AS) – JO Poziom I:

- Pełne administrowanie systemem e-CRUB.
- Administrowanie Użytkownikami **JO Poziom I, JO Poziom II, JO Poziom III**.

- Administrowanie słownikami.
- Administrowanie rolami, grupami uprawnień.
- Możliwość parametryzacji systemu.
- Zarządzanie API.
- Zarządzanie wydrukami.
- Dostęp do wszystkich zestawień i raportów.

W praktyce i domyślnie, AS – pełne administrowanie Użytkownikami JO Poziom I oraz Użytkownikami, którym przydzielana jest rola LAS2 na poziomie: JO Poziom II.

Rola – Czytelnik P1 (C1) – JO Poziom I:

- Możliwość podglądu (odczytu) zapisów kart w systemie e-CRUB.
- Dostęp do zestawień i raportów.
- Wydruk kart.
- Wydruk decyzji.

Rola – Redaktor P1 (R1) – JO Poziom I:

- Możliwość edycji (dodawanie, zmiana) zapisów kart w systemie e-CRUB.
- Dostęp do zestawień i raportów.
- Wydruk kart.
- Wydruk decyzji.

Rola – Redaktor VIP P1 (RV1) – JO Poziom I:

- Możliwość edycji (dodawanie, zmiana) zapisów wszystkich kart w systemie e-CRUB.
- Dostęp do wszystkich zestawień i raportów.
- Wydruk wszystkich kart.
- Wydruk decyzji.

JO Poziom II – Uprawnienia przeznaczone dla wyznaczonych pracowników jednostki organizacyjnej poziomu II w hierarchii, np. **IA, II** (info dla nas).

Rola – Lokalny Administrator Systemu P2 (LAS2) – JO Poziom II:

- Administrowanie Użytkownikami **JO Poziom II, JO Poziom III.**

*W praktyce, LAS2 – administrowanie Użytkownikami **JO Poziom II** oraz Użytkownikami, którym przydzielana jest rola LAS3 na poziomie: **JO Poziom III.***

Rola – Czytelnik P2 (C2) – JO Poziom II:

- Możliwość podglądu (odczytu) zapisów kart w systemie e-CRUB.
- Możliwość podglądu (odczytu) zapisów kart w systemie e-CRUB w układzie poziomym.
- Dostęp do zestawień i raportów.
- Wydruk kart.

- Wydruk decyzji.

Rola – Redaktor P2 (R2) – JO Poziom II:

- Możliwość edycji (dodawanie, zmiana) zapisów kart w systemie e-CRUB.
- Możliwość edycji (dodawanie, zmiana) zapisów kart w systemie e-CRUB w układzie poziomym.
- Dostęp do zestawień i raportów.
- Wydruk kart.
- Wydruk decyzji.

Rola – Redaktor VIP P2 (RV2) – JO Poziom II:

- Możliwość edycji (dodawanie, zmiana) zapisów wszystkich kart w systemie e-CRUB dla **JO Poziom II** i **JO Poziom III**.
- Dostęp do wszystkich zestawień i raportów z **JO Poziom II** oraz **JO Poziom III**.
- Wydruk wszystkich kart.
- Wydruk decyzji.

Rola – Lokalny Administrator Systemu P3 (LAS3) – JO Poziom III:

- Administrowanie Użytkownikami **JO Poziom III**.

*W praktyce, LAS3 – administrowanie Użytkownikami **JO Poziom III**.*

Rola – Czytelnik P3 (C3) – JO Poziom III:

- Możliwość podglądu (odczytu) zapisów kart w systemie e-CRUB.
- Możliwość podglądu (odczytu) zapisów kart w systemie e-CRUB w układzie poziomym.
- Dostęp do zestawień i raportów.
- Wydruk kart.
- Wydruk decyzji.

Rola – Redaktor P3 (R3) – JO Poziom III:

- Możliwość edycji (dodawanie, zmiana) zapisów kart w systemie e-CRUB.
- Możliwość edycji (dodawanie, zmiana) zapisów kart w systemie e-CRUB w układzie poziomym.
- Dostęp do zestawień i raportów.
- Wydruk kart.
- Wydruk decyzji.

Uprawnienia systemowe:

- administracja Użytkownik P1,
- administracja Użytkownik P2,
- administracja Użytkownik P3,
- administracja rola,
- administracja uprawnienia,
- administracja struktura,

- administracja słownik,
- administracja API,
- odczyt – P1,
- edycja – P1,
- odczyt – P2,
- edycja – P2,
- odczyt vip1 – P2,
- odczyt vip2 – P2,
- edycja vip1 – P2,
- edycja vip2 – P2,
- odczyt – P3,
- edycja – P3,
- odczyt vip1 – P3,
- odczyt vip2 – P3,
- edycja vip1 – P3,
- edycja vip2 – P3,
- raport – P1,
- raport – P2,
- raport – P3,
- usuwanie – P1,
- unieważnienie wpisu – P1.

Przykładowe uprawnienia systemowe, które będą przydzielane do poszczególnych grup uprawnień.

W systemie e-CRUB zostaną zdefiniowane standardowe role oraz domyślne grupy uprawnień wraz z przydzielonymi uprawnieniami systemowymi.

Moduł autoryzacji musi zapewniać możliwość dowolnego wyboru (kombinacji) uprawnień systemowych i przydzielania ich do grup uprawnień.

Przykład 1. Pracownik JO Poziom 1 ma mieć dostęp do edycji P1, odczyt P2, edycja P3, raporty dla P1, P2, P3 oraz edycja słowników.

- administracja Użytkownik P1,
- administracja Użytkownik P2,
- administracja Użytkownik P3,
- administracja rola,
- administracja uprawnienia,
- administracja struktura,
- administracja słownik,
- administracja API,
- odczyt – P1,
- edycja – P1,
- odczyt – P2,
- edycja – P2,
- odczyt – P3,
- edycja – P3,
- odczyt vip1 – P2,
- odczyt vip2 – P2,
- edycja vip1 – P2,
- edycja vip2 – P2,
- odczyt vip1 – P3,
- odczyt vip2 – P3,
- edycja vip1 – P3,

- edycja vip2 – P3,
- raport – P1,
- raport – P2,
- raport – P3,
- usuwanie – P1,
- unieważnienie wpisu – P1.

Przykład 2. Pracownik Czytelnik P3

- administracja Użytkownik P1,
- administracja Użytkownik P2,
- administracja Użytkownik P3,
- administracja rola,
- administracja uprawnienia,
- administracja struktura,
- administracja słownik,
- administracja API,
- odczyt – P1,
- edycja – P1,
- odczyt – P2,
- edycja – P2,
- odczyt – P3,
- edycja – P3,
- odczyt vip1 – P2,
- odczyt vip2 – P2,
- edycja vip1 – P2,
- edycja vip2 – P2,
- odczyt vip1 – P3,
- odczyt vip2 – P3,
- edycja vip1 – P3,
- edycja vip2 – P3,
- raport – P1,
- raport – P2,
- raport – P3,
- usuwanie – P1,
- unieważnienie wpisu – P1.

4. Budowa modułu rejestru osób posiadających uprawnienia budowlane. Wprowadzanie danych i określenie procedur zasilania systemu e-CRUB

Rejestr zasilany będzie przez uprawnionych pracowników za pomocą opracowanych formularzy danymi określonymi w formularzu osobowym i formularzu kary oraz w decyzji o nadaniu uprawnień budowlanych bądź decyzji o ukaraniu.

Wzory formularzy rejestru (karta osobowa, karta zawodowa oraz karta kary) stanowią załącznik do rozporządzenia Ministra Infrastruktury i Rozwoju z dnia 23 października 2014 r. w sprawie wzorów i sposobu prowadzenia w formie elektronicznej centralnych rejestrów osób posiadających uprawnienia budowlane oraz ukaranych z tytułu odpowiedzialności zawodowej w budownictwie.

Zgodnie z załącznikiem nr 1 do rozporządzenia Ministra Infrastruktury i Rozwoju z dnia 23 października 2014 r. w sprawie wzorów i sposobu prowadzenia w formie elektronicznej centralnych rejestrów osób posiadających uprawnienia budowlane oraz

ukaranych z tytułu odpowiedzialności zawodowej w budownictwie – karta osobowa zawiera następujące informacje:

1) KARTA OSOBOWA

1. Imiona
2. Nazwisko
3. Status
4. PESEL
5. Numer paszportu lub innego dokumentu potwierdzającego tożsamość
6. Kraj
7. Województwo
8. Kod pocztowy
9. Poczta,
10. Miejscowość
11. Ulica
12. Nr domu
13. Nr mieszkania
14. Wykształcenie
15. Kierunek wykształcenia
16. Tytuł naukowy i zawodowy
17. Przynależność do okręgowej izby samorządu zawodowego
18. Adres do korespondencji

Zgodnie z załącznikiem nr 2 do rozporządzenia Ministra Infrastruktury i Rozwoju z dnia 23 października 2014 r. w sprawie wzorów i sposobu prowadzenia w formie elektronicznej centralnych rejestrów osób posiadających uprawnienia budowlane oraz ukaranych z tytułu odpowiedzialności zawodowej w budownictwie – karta zawodowa zawiera następujące informacje:

2) KARTA ZAWODOWA

Identyfikacja decyzji

1. Imiona i nazwisko umieszczone w decyzji o nadaniu uprawnień budowlanych
2. Numer decyzji
3. Data wydania decyzji
4. Miejsce wydania decyzji
5. Organ wydający

Opis decyzji

6. Podstawa prawna
7. Numer uprawnień budowlanych
8. Dziedzina
9. Zakres
10. Specjalność
11. Specjalizacja
12. Status
13. Zmiany dotyczące wpisu

Rejestracja decyzji

14. Numer kancelaryjny
15. Pozycja rejestru
16. Data wpisu do rejestru

Dane osobowe *

* Zbiór danych zawartych w karcie osobowej przyporządkowanej do osoby, której dotyczy karta zawodowa.

Zgodnie z załącznikiem nr 3 do rozporządzenia Ministra Infrastruktury i Rozwoju z dnia 23 października 2014 r. w sprawie wzorów i sposobu prowadzenia w formie elektronicznej centralnych rejestrów osób posiadających uprawnienia budowlane oraz ukaranych z tytułu odpowiedzialności zawodowej w budownictwie – karta kary zawiera następujące informacje:

3) **KARTA KARY**

Identyfikacja decyzji

1. Imiona i nazwisko umieszczone w decyzji o nałożeniu kary
2. Numer decyzji o nadaniu uprawnień budowlanych
3. Numer, specjalność i zakres uprawnień budowlanych
4. Data wydania decyzji o nałożeniu kary
5. Miejsce wydania decyzji o nałożeniu kary
6. Organ wydający decyzję o nałożeniu kary
7. Podstawa prawna

Opis kary

8. Funkcja uczestnika
9. Data popełnienia czynu
10. Miejsce popełnienia czynu
11. Kwalifikacja prawna popełnionego czynu
12. Rodzaj kary
13. Pierwszy termin egzaminu
14. Drugi termin egzaminu
15. Data upływu kary
16. Status kary
17. Uwagi dotyczące kary

Rejestracja decyzji

18. Numer kancelaryjny
19. Pozycja rejestru
20. Data wpisu do rejestru

Dane osobowe *

* Zbiór danych zawartych w karcie osobowej przyporządkowanej do osoby, której dotyczy karta kary.

Wpisowi podlegają również zmiany i uzupełnienia danych i informacji zamieszczonych w centralnych rejestrach oraz wykreślenia z rejestru.

Zakładana technologia wykonania systemu e-CRUB powinna dać możliwość powiązania danych z różnych kart, sekcji itd. Oznacza to, że wywołanie jednych kart z poziomu innych musi zostać zaprojektowane w sposób bardzo prosty i intuicyjny.

Wzajemne powiązania i zależności pomiędzy kartami i polami zostaną doprecyzowane w trakcie trwania fazy analitycznej.

Dane do kart w systemie e-CRUB, tj. osobowej, zawodowej oraz kary będą zapisywane poprzez wykonanie czynności Zapisz.

Kartą nadrzędną w stosunku do wszystkich kart jest karta osobowa.

Karta zawodowa lub karta kary musi być jednoznacznie powiązana z kartą osobową.

Decyzja o nadaniu uprawnień budowlanych generowana będzie na podstawie danych zawartych w karcie osobowej i karcie zawodowej.

4) Budowa strony startowej

Interfejs startowy i zawarty zakres informacyjny zostanie doprecyzowany w trakcie trwania fazy analitycznej.

Nie mniej jednak widok główny systemu e-CRUB powinien zawierać:

- **zakładkę „Rejestr osób”** – osoby wpisane do rejestru, w widoku tej zakładki będzie spis wszystkich osób alfabetycznie wg nazwiska,
- **zakładkę „Rejestr uprawnionych”** – osoby uprawnione, w widoku tej zakładki będzie spis uprawnionych wg nr (nr/rok/U/C) wpisu do e-CRUB ,
- **zakładkę „Rejestr ukaranych ”** – osoby ukarane, w widoku tej zakładki będzie spis ukaranych wg nr (nr/rok/K/C) wpisu do e-CRUB ,
- **zakładkę „Raporty”**

Każda z tych zakładek po lewej stronie powinna być wyposażona w menu nawigacyjne, np. w postaci drzewka z odpowiednim podziałem na:

ORGANY:

1. Okręgowe Izby Architektów:

- 1.1 dolnośląska
- 1.2 kujawsko – pomorska;
- 1.3 lubelska;
- 1.4 lubuska;
- 1.5 łódzka;
- 1.6 opolska;
- 1.7 małopolska;
- 1.8 mazowiecka;
- 1.9 podkarpacka;

- 1.10 podlaska;
- 1.11 pomorska;
- 1.12 śląska;
- 1.13 świętokrzyska;
- 1.14 warmińsko – mazurska;
- 1.15 wielkopolska;
- 1.16 zachodniopomorska.

2. Izba Architektów RP

3. Okręgowe Izby Inżynierów Budownictwa

- 3.1. dolnośląska
- 3.2. kujawsko – pomorska;
- 3.3. lubelska;
- 3.4. lubuska;
- 3.5. łódzka;
- 3.6. opolska;
- 3.7. małopolska;
- 3.8. mazowiecka;
- 3.9. podkarpacka;
- 3.10. podlaska;
- 3.11. pomorska;
- 3.12. śląska;
- 3.13. świętokrzyska;
- 3.14. warmińsko – mazurska;
- 3.15. wielkopolska;
- 3.16. Zachodniopomorska.

4. Polska Izba Inżynierów Budownictwa

OKRES WYDANIA DECYZJI:

1. 2020
 - 1.1 styczeń;
 - 1.2 luty;
 - 1.3 marzec;
 - 1.4 kwiecień;
 - 1.5 maj;
- itd.

Ponadto poziom pasek narzędzi strony startowej powinien zawierać przyciski poleceń:

- utwórz kartę osobową,
- utwórz kartę zawodową,
- utwórz kartę kary

Karty te po ich uzupełnieniu i zatwierdzeniu powinny migrować odpowiednio do poszczególnych rejestrów. Karta osobowa do rejestru osób, karta zawodowa do rejestru uprawnień, natomiast karta kary do rejestru ukaranych.

Polecenia dotyczące wszelkich zmian w poszczególnych kartach, np. edytuj, drukuj, usuń, unieważnij itp. – powinny być dostępne, dla poszczególnych kart, z poziomu rejestru, w którym znajduje się dana karta, np. edytuj/drukuj/usuń kartę zawodową w zakładce „rejestr uprawnień”.

Dodatkowo, na poziomym pasku nawigacyjnym systemu e-CRUB (poziomy pasek menu) powinien znajdować się odnośnik uruchamiający mechanizm wyszukiwania (wyszukiwarka). Sposób przeszukiwania danych, zakres prezentowanych danych oraz parametry, wg których mechanizm będzie wyszukiwał dane w systemie e-CRUB (analiza treści, wybór kryteriów wyszukiwania, liczba oraz zakres informacyjny), zostanie doprecyzowany w trakcie fazy analitycznej projektu.

5. Budowa rejestru osób wpisanych do e-CRUB. Zakres informacyjny rejestru osób wpisanych do e-CRUB oraz zawartość formularzy – „REJESTR OSÓB”

KARTA OSOBOWA

1. **Imiona** – *pole tekstowe,*
2. **Nazwisko** - *pole tekstowe,*
3. **Status** - *pole wyboru – słownik (żyje, nie żyje),*
4. **PESEL** - w przypadku osób posiadających obywatelstwo polskie – *pole tekstowe,*
5. **Numer paszportu lub innego dokumentu potwierdzającego tożsamość** – w przypadku osób nieposiadających obywatelstwa polskiego – *pole tekstowe,*
6. **Kraj** – *pole wyboru - słownik (domyślnie - Polska) Lista państw wg normy ISO 3166-1 alfa-2*
7. **Województwo** wraz z identyfikatorem z krajowego rejestru urzędowego podziału terytorialnego kraju „TERYT” - w przypadku osób zamieszkujących na terenie Rzeczypospolitej Polskiej – *pole wyboru - Lista województw wg normy ISO 3166-2:PL*
8. **Kod pocztowy** - *pole tekstowe - kod pocztowy jest weryfikowany wg polskiego wzorca tylko wtedy, gdy w polu 7 wybrano województwo. W przypadku uprawnionego/ukaranego z Polski powinna ukazywać się standardowa maska kodu pocztowego tj. ‘__-__’,*
9. **Poczta** – *pole tekstowe - W przypadku uprawnionego/ukaranego z Polski powinna ukazywać się odpowiedź, ale tylko wtedy, gdy w polu 8 wprowadzono kod pocztowy,*
10. **Miejscowość** wraz z identyfikatorem z krajowego rejestru urzędowego podziału terytorialnego kraju „TERYT”, a w przypadku osób niezamieszkujących na terenie Rzeczypospolitej Polskiej – *miejscowość – pole tekstowe - w przypadku uprawnionego/ukaranego z Polski powinna ukazywać się odpowiedź. Lista wyświetlonych miejscowości powinna być ograniczona np. do obszaru kodu pocztowego z pola 8. Lista miejscowości z Rozporządzenia Ministra Administracji i Cyfryzacji z dnia 13 grudnia 2012 r. w sprawie wykazu urzędowych nazw miejscowości i ich części (Dz. U. z 2013 r. poz. 200) i późniejszych,*
11. **Ulica** - *W przypadku uprawnionego/ukaranego z Polski powinna ukazywać się odpowiedź. Lista wyświetlonych ulic powinna być ograniczona np. do obszaru kodu pocztowego z pola 8 i powinna opierać się na wyborze ulic wskazanych w bazie Poczty Polskiej lub GUGiK,*
12. **Nr domu** – *pole tekstowe,*
13. **Nr mieszkania** – *pole tekstowe,*
14. **Wykształcenie** – *pole wyboru – słownik,*
14. **Kierunek wykształcenia** – *pole wyboru – słownik,*
15. **Tytuł naukowy i zawodowy** – *pole wyboru – słownik,*

16. **Przynależność do okręgowej izby samorządu zawodowego** – (pole atomowe: wpis, skreślenie – pole wyboru, data- kalendarz, izba: izba inżynierów budownictwa, izba architektów – słownik)

17. **Adres do korespondencji** – pole atomowe (miejscowość, kod, ulica, nr domu, nr mieszkania, e-mail, tel.)

Historia dokumentu (informacja o dokonanych zmianach w dokumencie – data oraz imię i nazwisko pracownika, który dokonał zmian)

Zapis udostępniania danych osobowych (informacja nt. udostępniania danych uprawnionego z rejestru).

6. Budowa rejestru osób posiadających uprawnienia budowlane

1) Zakres informacyjny rejestru osób posiadających uprawnienia budowlane oraz zawartość formularzy – „REJESTR UPRAWNIONYCH”

Merytoryczna zawartość rejestru uprawnionych to dane dotyczące osób posiadających uprawnienia budowlane.

KARTA ZAWODOWA

Identyfikacja decyzji

1. **Imiona i nazwisko umieszczone w decyzji o nadaniu uprawnień budowlanych** – pole tekstowe,
2. **Numer decyzji** - pole tekstowe,
3. **Data wydania decyzji** – wybór z kalendarza,
4. **Miejsce wydania decyzji** – pole wyboru - słownik,
5. **Organ wydający** – pole wyboru – słownik,

Opis decyzji

6. **Podstawa prawna** – pole atomowe (**podstawa prawna z Pb** – pole wyboru (możliwość wyboru wielu opcji): art. 12 ,art. 13, art. 14, art. 15 Pb, **podstawa prawna z ustawy o samorządach zawodowych architektów oraz inż. budownictwa** – pole wyboru: art. 24),
7. **Numer uprawnień budowlanych** – pole tekstowe,
8. **Dziedzina** – pole wyboru (słownik: projektowania, kierowania robotami budowlanymi, projektowania i kierowania robotami budowlanymi),
9. **Zakres** – pole wyboru (słownik: ograniczone, bez ograniczeń),
10. **Specjalność** - pole atomowe – (specjalność - pole słownikowe - art. 14 ust. 1 Pb, zakres uprawnień budowlanych - pole wyboru (możliwość wyboru kilku opcji) art. 15a Pb)
11. **Specjalizacja** – pole wyboru – słownik,
12. **Status** – pole wyboru – słownik,
13. **Zmiany dotyczące wpisu** – pole tekstowe

Rejestracja decyzji

15. **Numer kancelaryjny** -pole tekstowe,

16. **Pozycja rejestru** - pole wypełniane automatycznie (przez system GUNB) kolejny numer/rok/U/C,

17. **Data wpisu do rejestru** – pole wypełniane automatycznie,

Dane osobowe *

* Zbiór danych zawartych w karcie osobowej przyporządkowanej do osoby, której dotyczy karta zawodowa.

Historia dokumentu (informacja o dokonanych zmianach w dokumencie – data oraz imię i nazwisko pracownika, który dokonał zmian)

Zgoda na publikacje (dla decyzji wpisanych do CRUB wydanych przed 1.01.2021 r. oraz zgoda na publikację adresu do korespondencji dla decyzji wpisanych po 1.01.2021 r.)

7. Budowa rejestru osób ukaranych z tytułu odpowiedzialności zawodowej w budownictwie.

Zakres informacyjny rejestru osób ukaranych z tytułu odpowiedzialności zawodowej w budownictwie oraz zawartość formularzy „REJESTR UKARANYCH”

Merytoryczna zawartość rejestru ukaranych to dane dotyczące osób ukaranych z tytułu odpowiedzialności zawodowej w budownictwie.

KARTA KARY

Identyfikacja decyzji

1. **Imiona i nazwisko umieszczone w decyzji o nałożeniu kary** – pole tekstowe,
2. **Numer decyzji o nadaniu uprawnień budowlanych** – pole tekstowe,
3. **Numer, specjalność i zakres uprawnień budowlanych** – pola atomowe (nr – pole tekstowe, specjalność - pole słownikowe, zakres uprawnień – pole wyboru: ograniczone, bez ograniczeń)
4. **Data wydania decyzji o nałożeniu kary** - pole wyboru – kalendarz,
5. **Miejsce wydania decyzji o nałożeniu kary** – pole wyboru – słownik, (siedziba organu wydającego decyzję – miasto wojewódzkie)
6. **Organ wydający decyzję o nałożeniu kary** – pole wyboru – słownik,
7. **Podstawa prawna** – pole wyboru – słownik (art. 95 Pb),

Opis kary

1. **Funkcja uczestnika** - pole wyboru – słownik,
2. **Data popełnienia czynu** – pole wyboru – kalendarz,
3. **Miejsce popełnienia czynu** – pole tekstowe, - miejscowość
4. **Kwalifikacja prawna popełnionego czynu** – pole wyboru – słownik (art. 95 Pb),
5. **Rodzaj kary** – pole wyboru – słownik (art. 96 ust 1 Pb),

6. **Pierwszy termin egzaminu** – pole wyboru – kalendarz,
7. **Drugi termin egzaminu** – pole wyboru – kalendarz,
8. **Data upływu kary** – pole wyboru – kalendarz,
9. **Status kary** – pole wyboru – słownik,
10. **Uwagi dotyczące kary** – pole tekstowe,

Uwaga:

Karta kary musi być wyposażona w funkcję umożliwiającą załączanie plików w formacie PDF.

Rejestracja decyzji

1. **Numer kancelaryjny** - pole tekstowe,
2. **Pozycja rejestru** - pole wypełniane automatycznie (przez system GUNB) kolejny numer/rok/K/C,
3. **Data wpisu do rejestru** - pole wypełniane automatycznie,
4. **Uwagi dotyczące kary** – pole tekstowe

Dane osobowe *

* Zbiór danych zawartych w karcie osobowej przyporządkowanej do osoby, której dotyczy karta kary.

Historia dokumentu (informacja o dokonanych zmianach w dokumencie – data oraz imię i nazwisko pracownika, który dokonał zmian).

Wzajemne powiązania i zależności pomiędzy polami, walidacja danych, ewentualnie zmiana liczby pól (usunięcie bądź dodanie), zostaną doprecyzowane w trakcie trwania fazy analitycznej.

FORMULARZ DECYZJI O NADANIU UPRAWNIENÍ BUDOWLANYCH

Dane wprowadzone do rejestru osób posiadających uprawnienia budowlane do karty osobowej i karty zawodowej powinny umożliwić uprawnionemu pracownikowi wygenerowanie, a następnie **wydruk decyzji o nadaniu uprawnień budowlanych** w formacie pliku pdf.

FORMULARZ DECYZJI DLA IZB INŻYNIERÓW BUDOWNICTWA

[organ]

[Miejsce wydania decyzji], dnia [data wydania decyzji]

OKRĘGOWA KOMISJA KWALIFIKACYJNA

Znak:

DECYZJA NR [nr decyzji]

Na podstawie [podstawa prawna z Pb] ustawy z dnia 7 lipca 1994 r. Prawo budowlane (Dz. U. z 2019 r., poz. 1186, z późn.zm.) oraz na podstawie [podstawa prawna z ustawy o samorządach zawodowych architektów oraz inż. budownictwa] ustawy z dnia 15 grudnia 2000 r. o samorządach zawodowych architektów oraz inżynierów budownictwa (Dz. U. z 2019 r., poz. 1117), zgodnie z art. 104 ustawy z dnia 14 czerwca 1960r. Kodeks postępowania administracyjnego (Dz.U. z 2020 r. poz. 256 z późn. zm.) po ustaleniu, że zostały spełnione warunki w zakresie przygotowania zawodowego oraz po złożeniu egzaminu na uprawnienia budowlane z wynikiem pozytywnym

Pan/Pani [IMIONA] [NAZWISKO]

[tytuł naukowy i zawodowy] z kierunku [kierunek wykształcenia]

ur. dnia [data urodzenia] w [miejsce urodzenia]

otrzymuje

UPRAWNIENIA BUDOWLANE

numer ewidencyjny [numer uprawnień budowlanych]

do [dziedzina]

w specjalności [specjalność]

[zakres]

Powyższe uprawnienia budowlane upoważniają do wykonywania samodzielnej funkcji technicznej w budownictwie, obejmującej:

- [zakres uprawnień budowlanych – art. 15a Pb]

–

Decyzja niniejsza jako uwzględniająca w całości żądanie strony, zgodnie z art. 107 § 4 Kodeksu postępowania administracyjnego, nie wymaga uzasadnienia.

Od niniejszej decyzji służy prawo odwołania do Krajowej Komisji Kwalifikacyjnej Polskiej Izby Inżynierów Budownictwa w Warszawie, za pośrednictwem Okręgowej Komisji Kwalifikacyjnej [organ] w terminie 14 dni od dnia jej doręczenia.

Zgodnie z art. 127a Kodeksu postępowania administracyjnego, w trakcie biegu terminu do wniesienia odwołania strona może zrzec się prawa do wniesienia odwołania wobec organu, który wydał decyzję. Z dniem doręczenia Okręgowej Komisji Kwalifikacyjnej [organ] oświadczenia o zrzeczeniu się prawa do wniesienia odwołania, decyzja staje się ostateczna i prawomocna.

Skład orzekający OKK:

1.
2.
3.
4.
5.

Otrzymują:

1. [imię, nazwisko]
[ulica] [nr domu] [nr mieszkania]
[kod pocztowy] [miejscowość]
2. Okręgowa Rada Izby
3. a/a

FORMULARZ DECYZJI DLA IZB ARCHITEKTÓW

[organ]

[Miejsce wydania decyzji], dnia [data wydania decyzji]

OKRĘGOWA KOMISJA KWALIFIKACYJNA

Znak:

DECYZJA NR [nr decyzji]

Na podstawie [podstawa prawna z Pb] ustawy z dnia 7 lipca 1994 r. Prawo budowlane (Dz. U. z 2019 r., poz. 1186, z późn.zm.) oraz na podstawie [podstawa prawna z ustawy o samorządach zawodowych architektów oraz inż. budownictwa] ustawy z dnia 15 grudnia 2000 r. o samorządach zawodowych architektów oraz inżynierów budownictwa (Dz. U. z 2019 r., poz. 1117), zgodnie z art. 104 ustawy z dnia 14 czerwca 1960r. Kodeks postępowania administracyjnego (Dz.U. z 2020 r. poz. 256 z późn. zm.)

stwierdza się, że

Pan/Pani [tytuł naukowy i zawodowy] [IMIONA] [NAZWISKO]

ur. dnia [data urodzenia] w [miejsce urodzenia]

**posiada odpowiednie wykształcenie techniczne oraz praktykę zawodową
i po zdaniu egzaminu z wynikiem pozytywnym otrzymuje**

UPRAWNIENIA BUDOWLANE

w specjalności [specjalność]

do [dziedzina]

[zakres]

Powyższe uprawnienia budowlane upoważniają do wykonywania samodzielnej funkcji technicznej w budownictwie, obejmującej:

– [zakres uprawnień budowlanych – art. 15a Pb]

–

Decyzja niniejsza jako uwzględniająca w całości żądanie strony, zgodnie z art. 107 § 4 Kodeksu postępowania administracyjnego, nie wymaga uzasadnienia.

Od niniejszej decyzji służy prawo odwołania do Krajowej Komisji Kwalifikacyjnej Izby Architektów RP, za pośrednictwem Okręgowej Komisji Kwalifikacyjnej [organ] w terminie 14 dni od dnia jej doręczenia.

Zgodnie z art. 127a Kodeksu postępowania administracyjnego, w trakcie biegu terminu do wniesienia odwołania strona może zrzec się prawa do wniesienia odwołania wobec organu, który wydał decyzję. Z dniem doręczenia Okręgowej Komisji Kwalifikacyjnej [organ] oświadczenia o zrzeczeniu się prawa do wniesienia odwołania, decyzja staje się ostateczna i prawomocna.

Skład orzekający OKK:

1.
2.
3.
4.
5.
6.

Otrzymują:

1. [imię, nazwisko]
[ulica] [nr domu] [nr mieszkania]
[kod pocztowy] [miejsowość]
2. Okręgowa Rada Izby Architektów RP
3. a/a

PROCES DODAWANIA WPISÓW DO e-CRUB:

1. Użytkownik (pracownik) wypełnia kartę osobową oraz powiązaną z nią kartę zawodową/kary. Czynność zakończona zapisem danych.
2. Na podstawie wybranej karty lub wybranych kart zawodowych (w przypadku grupowego generowania decyzji), użytkownik generuje decyzje o nadaniu uprawnień budowlanych.

Czynność zakończona utworzeniem decyzji zgodnie ze wzorem. Stan dokumentu decyzji „w przygotowaniu”. Dostęp do decyzji „w przygotowaniu” możliwy z poziomu karty zawodowej oraz w zestawieniu uwzględniającym stan decyzji „w przygotowaniu”.

Możliwy wydruk decyzji „w przygotowaniu” z poziomu pojedynczego dokumentu, oraz wydruk grupowy dokumentów decyzji, w przypadku obsługi grupowej.

Decyzja „w przygotowaniu” może zostać zmieniona jedynie na podstawie zmian w karcie zawodowej, po ponownym wygenerowaniu decyzji.

3. Po wybraniu decyzji (wielu, w przypadku grupowego zatwierdzania decyzji), użytkownik zatwierdza wygenerowane decyzje o nadaniu uprawnień budowlanych.

Czynność zakończona zatwierdzeniem decyzji oraz zablokowaniem możliwości wprowadzania zmian w decyzji.

Stan dokumentu decyzji „zatwierdzona”, ewentualnie „podpisana”. Dostęp do decyzji w stanie „zatwierdzona” możliwy z poziomu karty zawodowej oraz w zestawieniu uwzględniającym stan decyzji „zatwierdzona”. Decyzja w stanie „zatwierdzona” odzwierciedla fizyczne podpisanie decyzji przez osobę upoważnioną. Możliwy wydruk decyzji „zatwierdzona” z poziomu pojedynczego dokumentu, oraz wydruk grupowy dokumentów decyzji, w przypadku obsługi grupowej.

4. Po uprawomocnieniu decyzji (decyzja ostateczna), po wybraniu w systemie decyzji będącej w stanie „zatwierdzona” (wielu, w przypadku grupowego zatwierdzania decyzji), użytkownik odzwierciedla ten stan, poprzez funkcję „przełącz do CRUB”.

Stan dokumentu decyzji „do wpisu do CRUB” ewentualnie „decyzja ostateczna”. Dostęp do decyzji w stanie „do wpisu do CRUB”, możliwy z poziomu karty zawodowej oraz w zestawieniu uwzględniającym stan decyzji „do wpisu do CRUB”.

Decyzja w stanie „do wpisu do CRUB” pozwala pracownikowi GUNB na

umieszczenie decyzji w rejestrze CRUB.

5. Po wybraniu w systemie e-CRUB decyzji będącej w stanie „do wpisu do CRUB”, uprawniony pracownik GUNB potwierdza czynność zamieszczenia uprawnionego/ukaranego w rejestrze.

Czynność zakończona umieszczeniem wpisu w rejestrze systemu e-CRUB, oraz publikacją, określonych w przepisach danych uprawnionego na stronie BIP Urzędu (tylko i wyłącznie uprawnionego).

Stan dokumentu decyzji „w rejestrze CRUB”. Dostęp do decyzji w stanie „w rejestrze CRUB”, możliwy z poziomu karty zawodowej oraz w zestawieniu uwzględniającym stan decyzji „w rejestrze CRUB”.

6. W przypadku wyeliminowania decyzji o nadaniu uprawnień budowlanych z obiegu prawnego, po wybraniu w systemie decyzji będącej w stanie „w rejestrze CRUB” (wielu, w przypadku grupowej obsługi decyzji), użytkownik odzwierciedla ten stan poprzez czynność „decyzja wyeliminowana z obiegu prawnego”. Czynność zakończona wycofaniem uprawnionego/ukaranego z rejestru CRUB oraz cofnięciem publikacji, określonych w przepisach, danych uprawnionego na stronie BIP Urzędu (tylko i wyłącznie uprawnionego, ukaranych nie zamieszczamy w BIP). Stan dokumentu decyzji „wyeliminowana z obiegu prawnego” lub „wpis unieważniony”. Dostęp do dokumentu decyzji w stanie „wyeliminowana z obiegu prawnego”, możliwy z poziomu karty zawodowej oraz w zestawieniu uwzględniającym stan decyzji „wyeliminowana z obiegu prawnego”.

Wzajemną interakcję czynności, szczegółowe sekwencje, zależności czynności, oznakowanie stanu dokumentów oraz poszczególne zestawienia i kategorie zestawień zostaną doprecyzowane w fazie analitycznej projektu.

8. Budowa podsystemu raportów w e-CRUB

W zakresie wykonania systemu e-CRUB konieczne jest wykonanie podsystemu raportów, polegające na opracowaniu kreatorów raportów, pozwalających na tworzenie zestawień, które będą dotyczyć wpisanych uprawnień oraz kar i będą generowane wg założonych kryteriów.

Wykaz raportów w e-CRUB:

- 1) uprawnienia wydane przez izbę inżynierów budownictwa wg województw, z podziałem na lata,
- 2) uprawnienia wydane przez izbę architektów wg województw, z podziałem na lata,
- 3) uprawnienia wydane przez izbę inżynierów budownictwa wg województw, z podziałem na specjalności,
- 4) kary wydane przez izbę inżynierów budownictwa wg województw, z podziałem na lata,
- 5) kary wydane przez izbę architektów wg województw, z podziałem na lata,
- 6) uprawnienia z uwzględnieniem specjalności – raport generowany dla całej Polski.

Budowa kreatora raportów, uwzględniającego wybór wielu opcji, których liczba, zakres informacyjny i mechanizm obliczeń zostanie doprecyzowany w trakcie fazy analitycznej projektu.

9. Budowa podsystemu wyszukiwania i udostępniania danych osób wpisanych do centralnego rejestru osób posiadających uprawnienia budowlane.

Zadaniem podsystemu udostępniania danych będzie umożliwienie korzystania przez wszystkich zainteresowanych z wyszukiwarki i w ramach jej funkcjonowania, opracowanych mechanizmów wyszukiwania, które pozwolą im na wprowadzanie kombinacji parametrów wyszukiwania i na ich podstawie generowania i wyświetlania wszystkich dostępnych (jawnych) informacji dotyczących osób posiadających uprawnienia budowlane. Wyszukiwarka wraz z opracowanym mechanizmem wyszukiwania będzie udostępniona na stronie BIP GUNB w postaci właściwego odnośnika. Wyszukiwarka dotyczyłaby wyłącznie osób posiadających uprawnienia budowlane (nie byłyby publikowane osoby ukarane).

WYSZUKIWARKA

Kryteria wyszukiwania

Imię	<input type="text"/>
Nazwisko	<input type="text"/>
dziedzina	<input type="text" value="kierowanie robotami budowlanymi"/>
specjalność	<input type="text" value="mostowa"/>
zakres uprawnień budowlanych	<input type="text" value="bez ograniczeń"/>
przynależność do izby	<input type="text" value="Mazowiecka OIIB"/>

Wpisz kod widoczny na poniższym obrazku (mechanizm ograniczający „roboty skanujące”)



Mechanizm wyszukiwania w e-CRUB – prezentacja wyników

Po wprowadzeniu parametrów wyszukiwania mechanizm powinien zwrócić wyniki wyszukiwania w postaci np. listy z rekordami zawierającymi podstawowe dane, tj.: imię i nazwisko uprawnionego, dziedzina, specjalność. Automatycznie powinny być publikowane dane osób wpisanych do CRUB po 1 stycznia 2021 r. Natomiast dane osób, które wpisane były do CRUB przed ww. datą mogą być publikowane wyłącznie za zgodą osoby, której dotyczą.

Wskazanie dowolnego rekordu spowoduje wyświetlenie formularza zawierającego pełen zakres danych (aktualnie dostępnych), związanych ze wskazanym uprawnionym, tj.: imię i nazwisko uprawnionego, numer uprawnień, dziedzina, specjalność, zakres uprawnień budowlanych, informację o przynależności do właściwej okręgowej izby samorządu zawodowego, oraz adres do korespondencji, w tym tel. i e-mail, z tym, że adres do korespondencji jest publikowany wyłącznie za uprzednią zgodą osoby, której dane dotyczą. Opcja ta musi dotyczyć wszystkich osób bez względu na datę wpisania.

Ze względu na możliwość wyszukiwania dużej liczby rekordów, mechanizm wyszukiwania musi zapewniać możliwość stronicowania wyników z właściwą informacją w tym zakresie, tj. informacją o liczbie znalezionych rekordów i liczbie stron zawierających rekordy z wynikami wyszukiwania.



Propozycja mechanizmu wyszukiwania - prezentacja wyników dla osób posiadających uprawnienia budowlane

Poniższe przedstawienie wyników wyszukiwania, ich wizualizacja i wzajemne rozmieszczenie stanowi tylko propozycję rozwiązania. Wszystkie szczegóły związane z rozwiązaniem formy graficznej i sposobu prezentacji danych zostaną doprecyzowane w fazie analitycznej projektu.

Po naciśnięciu przycisku „Wyszukaj” mechanizm zwraca wynik w postaci np. listy z rekordami zawierającymi podstawowe dane

Liczba znalezionych rekordów: **308** (na ekranie: od 1 do: 30)

< Poprzednia | 1 | 2 | 3 | 4 | 5 | 6 | 7 | 8 | 9 | 10 | Następna >

Lp.	Imię i nazwisko	dziedzina	specjalność	
1.	Jan Kowalski	Kierowanie robotami budowlanymi	mostowa	 Pokaż
2.	Jan Nowak	projektowanie	mostowa	 Pokaż

Mechanizm wyszukiwania powinien umożliwiać także zapytania z fraz złożonych, uwzględniając przy tym dowolną kolejność elementów frazy. Np: fraza „uprawnienia

budowlane” powinna zostać wyszukana w każdej informacji zawierającej oba wyrazy: “uprawnienia budowlane”, “budowlane uprawnienia”, “uprawnienia, także budowlane”.

Wyniki wyszukiwania powinny być prezentowane w poszczególnych grupach kategorii danych, w których zostały odnalezione.

Mechanizm wyszukiwania powinien umożliwiać wybór liczby pozycji na liście wyszukanych wyników oraz mechanizm stronicowania.

Mechanizm wyszukiwarki musi mieć zabezpieczenia antyspamowe, zabezpieczenie SQL injection i przed przeciążeniem działania serwisu.

System wyszukiwarki powinien zapewniać podświetlenie w wynikach wyszukiwania odnalezionych słów kluczowych podanych w zapytaniu.

System musi również umożliwiać wyszukiwanie metodą indeksową w oparciu o m.in. kategorie, słowa kluczowe.

10. Budowa modułu słowników. Wymagania funkcjonalne dot. modułu słowników.

- 1) e-CRUB musi posiadać moduł przeznaczony do zarządzania danymi słownikowymi (słownikami).
- 2) Zarządzanie słownikami możliwe dla roli i grupy uprawnień, do której przydzielone zostanie uprawnienie systemowe „administracja słowniki”.
- 3) Moduł słowników musi zapewnić możliwość definiowanie pozycji słownika przez osobę, której przydzielone zostało uprawnienie systemowe „administracja słownik”.
- 4) e-CRUB musi wykorzystywać wartości słownikowe w każdym przypadku, w którym dane mają charakter powtarzalny.
- 5) e-CRUB powinien wykorzystywać wspólne słowniki nazw w szczególności odnoszących się do nazw terytorialnych, topograficznych, organizacyjnych, formalno-prawnych itp. Dane typu słownikowego zostaną doprecyzowane w fazie analitycznej projektu.
- 6) Moduł słownikowy musi zapewniać możliwość opracowania słownika na podstawie innego, już istniejącego słownika. Takie rozwiązanie zapewni możliwość szybkiego definiowania pól w słowniku powstałym w oparciu o słownik źródłowy.
- 7) W celu zapewnienia jak największej spójności danych w e-CRUB, moduł słownikowy i słowniki będą wykorzystywane do podpowiadania, autouzupełniania i walidacji danych, co zminimalizuje ryzyko popełniania błędów przez Użytkowników e-CRUB oraz ułatwi im pracę.
- 8) System musi ułatwiać wyszukiwanie danych poprzez funkcjonalność podpowiedzi w określonych polach, bez potrzeby wprowadzania pełnych wartości pól.
- 9) e-CRUB i moduł słownikowy musi posiadać mechanizmy umożliwiające tworzenie nowych słowników oraz zarządzania istniejącymi słownikami oraz danymi w słownikach.

- 10) Moduł słownikowy będzie zawierał słowniki jednopoziomowe oraz wielopoziomowe, których pozycje będą zależne od pozycji słownika poziomu wyższego. (liczba i rodzaj słowników oraz wzajemne zależności zostaną doprecyzowane w fazie analitycznej projektu).

Czynności, które może wykonywać Użytkownik, któremu zostanie przydzielone uprawnienie systemowe „administracja słowniki”:

- 1) przeglądanie zawartości (pozycji) słownika,
- 2) dodawanie wartości (pozycji) do słownika; moduł słownikowy musi zapewnić możliwość walidacji wprowadzonych wartości pod kątem np. wyeliminowania dublowania pozycji słownikowych podczas wprowadzania wartości oraz sygnalizowanie (komunikat) w przypadku gdy wystąpi taki przypadek,
- 3) usuwanie wartości (pozycji) ze słownika – Użytkownicy posiadający uprawnienia będą mogli oznaczyć pozycje słownikową jako nieaktywną (zmiana statusu wartości słownikowej) bez fizycznego usuwania danych z bazy danych e-CRUB,
- 4) wyszukiwanie wartości ze słownika – możliwość wyszukiwania wartości słownikowych z użyciem znaków specjalnych, takich jak na przykład *, ?, % itp., możliwość filtrowania **wartości słowników po nagłówkach pól**.
- 5) Przykładowe słowniki w systemie e-CRUB, np. dziedzina: kierowanie robotami budowlanymi, projektowanie, projektowanie i kierowanie robotami budowlanymi..

Propozycja słowników jest listą otwartą, dlatego struktura bazy musi być otwarta na modyfikację zawartości słowników.

System musi umożliwiać rejestrowanie oraz generowanie zestawień historii wprowadzonych/modyfikowanych danych, uwzględniających rodzaj zmiany, datę jej wykonania oraz Użytkownika, który dokonał zmiany.

11. Budowa modułu wymiany danych API.

API Interfejs programistyczny aplikacji (ang. Application Programming Interface, API) – zbiór metod reguł i obiektów wykorzystywanych do komunikacji.

- 1) W ramach systemu e-CRUB musi powstać ujednolicony interfejs programistyczny aplikacji (REST API), umożliwiający dwukierunkową komunikację wymiany danych, np. z innymi systemami.
- 2) Utworzony REST API musi zapewniać dostęp do zasobów danych systemu e-CRUB. Utworzone API musi umożliwiać szybkie i sprawne pobieranie danych przydatnych do m.in. przeprowadzania analiz, budowy własnych statystyk, raportów itd.
- 3) W oparciu o REST API Użytkownik zewnętrzny może rozwijać i budować własne rozwiązania i aplikacje wymagające dostępu do danych z zakresu danych, przetwarzanych w e-CRUB .
- 4) Dostęp Użytkownika API wymagać będzie prawidłowej autoryzacji.
- 5) Autoryzacja Użytkownika API ma skutkować przyznaniem uprawnień do zawartości chronionej i oparta będzie na rolach w systemie e-CRUB.

- 6) Za zarządzanie rolami Użytkowników API odpowiedzialny będzie moduł administracyjny uwierzytelniania i autoryzacji.
- 7) Dostęp do zasobów i metod realizowany będzie na podstawie przypisanych w systemie e-CRUB ról.
- 8) Dostęp do API definiowany będzie przez Administratora systemu.
- 9) API powinno składać się z URI, metod http i danych.
- 10) Obiekty przesyłane do oraz z API powinny być w formacie JSON.
- 11) Wymiana danych z innymi systemami teleinformatycznymi musi odbywać się z użyciem szyfrowanych protokołów komunikacyjnych.
- 12) System zainstalowany w infrastrukturze teleinformatycznej Zamawiającego musi pracować w architekturze zorientowanej na usługi. W systemie e-CRUB musi być wydzielona warstwa integracyjna, która będzie umożliwiać integrację z zewnętrznymi źródłami danych (Źródło-pl.ID) oraz udostępniać im dane z systemu.
- 13) W systemie muszą być tworzone logi (dzienniki zdarzeń systemowych) powstałe wskutek monitorowania systemu, do których zapisywane będą działania Użytkowników, modułów dostępowych oraz interfejsów programistycznych API.
- 14) System musi umożliwiać eksport i import danych do kart osobowych, kart zawodowych oraz kart kary w formatach: XML, CSV oraz poprzez interfejsy programistyczne API.
- 15) Niedopuszczalne jest stosowanie zamkniętych, niestandardowych metod komunikacji między systemami.
- 16) Przy wymianie danych przy wykorzystaniu API, moduł API, odpowiedzialny za wymianę danych, musi dokonywać weryfikacji poprawności danych wraz z sygnalizowaniem odpowiedniego statusu wykonania operacji (synchronizacji, obsługi błędów np. numer błędu, treść komunikatu).
- 17) Niedopuszczalne jest dublowanie danych, w sytuacji, gdy importowane dane (identyczne) znajdują się już w Systemie e-CRUB.
- 18) System musi umożliwiać połączenia z innymi systemami, modułami dostępowymi, interfejsami programistycznymi API w sposób gwarantujący bezpieczną pracę.
- 19) System musi zawierać dokumentację API, zawierającą opis sposobu autoryzacji oraz informacje o wszystkich dostępnych końcówkach API, ich parametrach i zwracanych danych. Dokumentacja może być wygenerowana automatycznie, ale powinna zawierać zrozumiałe opisy poszczególnych końcówek API.