

RUCH BUDOWLANY W POLSCE W 2010 ROKU

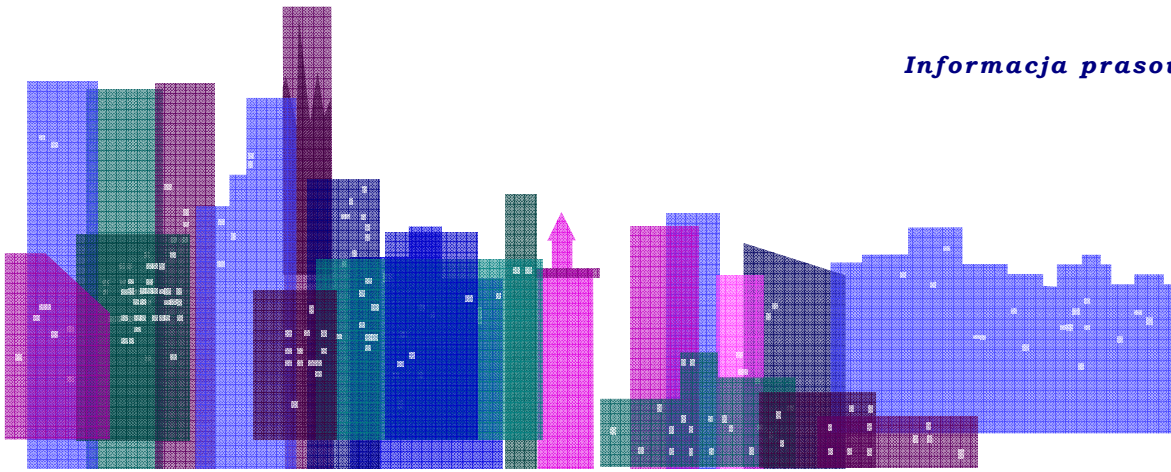
Główny Urząd Nadzoru Budowlanego podsumował wyniki badania ruchu budowlanego w 2010 roku. W porównaniu z rokiem 2009 odnotowano niewielki wzrost (o 3%) liczby wydanych pozwoleń na budowę. Także liczba obiektów oddanych do użytkowania wzrosła (o 2%) w stosunku do roku poprzedzającego. Większa jest również liczba wydanych nakazów rozbiórki, ale przyczyn tego można upatrywać w uszkodzeniach obiektów spowodowanych przez powódzie i obfite deszcze, które miały miejsce w 2010 r. Natomiast znacznie spadła liczba decyzji legalizujących samowole.

POZWOLENIA NA BUDOWĘ

W roku 2010 wydano **217 694** pozwolenia na budowę dla **246 015** obiektów budowlanych, podczas gdy w 2009 r. liczby te wynosiły odpowiednio 212 279 pozwoleń dla 229 845 obiektów. Tym samym liczba wydanych pozwoleń wzrosła o **5 415, tj. o 3%**. Zwiększenie liczby wydanych pozwoleń odnotowano w 9 na 11 badanych kategoriach obiektów. Największy wzrost (o 35%) w stosunku do 2009 r. miał miejsce w kategorii budownictwa na terenach zamkniętych. W pozostałych 8 kategoriach odnotowano wzrosty rzędu kilku-kilkunastu procent. Liczba pozwoleń na budowę budynków jednorodzinnych wynosząca 97 847 wzrosła o 2%, a wydanych dla budynków wielorodzinnych wynosząca 3040 jest większa o 9%.

Spadki liczby pozwoleń na budowę dotyczą dwóch kategorii obiektów, w tym obiektów infrastruktury transportu (o 1%). Ponieważ jednak obiekty infrastruktury transportu są budowane nie tylko na podstawie decyzji o pozwoleniu na budowę, lecz także na podstawie zezwoleń na realizację inwestycji drogowych, to spadek w tej kategorii jest spadkiem pozornym. W 2010 r. wydano bowiem 1751 zezwoleń na realizację inwestycji drogowych (co oznacza wzrost liczby zezwoleń w stosunku do roku poprzedzającego o 62%) i 7311 decyzji o pozwoleniu na budowę tego rodzaju obiektów. Łącznie więc liczba zezwoleń i pozwoleń (9062) okazuje się większa o 7% w stosunku do roku poprzedzającego (a liczba obiektów objętych tymi decyzjami wzrosła o 16%).

Jednak nadal ogólna liczba pozwoleń na budowę wydanych w 2010 r. jest mniejsza o 9% w stosunku do 2008 r. Tylko w kategorii budownictwa na terenach zamkniętych nastąpił wzrost o 9%, a w kategorii budynków użyteczności publicznej liczba wydanych decyzji o pozwoleniu na budowę pozostaje bez zmian. Natomiast o 14% spadła liczba pozwoleń na budowę dla budynków wielorodzinnych, a dla budynków jednorodzinnych wydano o 13% mniej pozwoleń. Te dość niepokojące dane mogą być związane z obniżonym popytem na mieszkania, który był obserwowany w 2010 r.



W drugiej połowie 2010 r. rozszerzono zbierane informacje o liczbę zezwoleń na budowę budowli wodnych. Z danych tych wynika, że w tym okresie wydano 24 zezwolenia na realizację inwestycji tego typu.

OBIEKTY BUDOWLANE ODDANE DO UŻYTKOWANIA

Począwszy od 1995 r. aż do 2008 r. liczba obiektów przekazanych do użytkowania systematycznie, choć powoli, wzrastała (niewielkie spadki odnotowano tylko w 1998 r. – o 1,7% i w 1999 r. – o 5,8%). Wyjątkowy był rok 2009, w którym liczba obiektów przekazanych do użytkowania (wynosząca 142 850) w stosunku do roku poprzedniego była mniejsza o 15%. Natomiast w 2010 r. liczba obiektów **przekazanych do użytkowania wyniosła 146 028** i jest to wzrost w stosunku do 2009 r. o 2% (choć w stosunku do roku 2008 r. nadal utrzymuje się spadek wynoszący 13%).

Z analizy struktury obiektów oddanych do użytkowania wynika, że w porównaniu z rokiem 2009 **w 2010 r.** w 4 (z 11) badanych kategorii budownictwa **nastąpił spadek** liczby oddawanych obiektów. Największy (o 25%) w kategorii budynków wielorodzinnych (oddano ich do użytkowania 2 655). Natomiast w pozostałych 7 kategoriach zaobserwowano tendencję wzrostową.

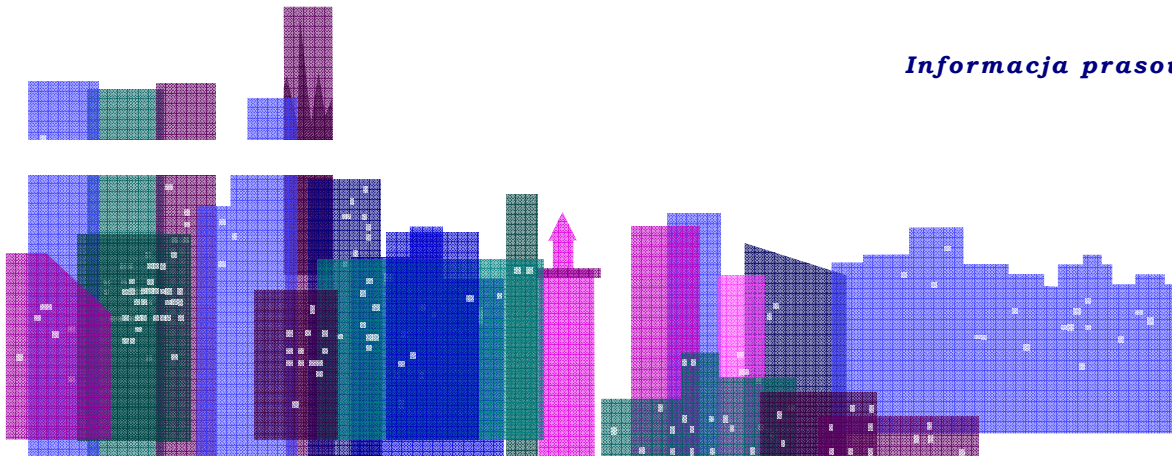
Liczba budynków jednorodzinnych i gospodarczo-inwentarskich przekazanych w 2010 r. do użytkowania wzrosła o 2%, liczba obiektów infrastruktury transportu o 19%, budynków użyteczności publicznej o 9%, budowli wodnych o 5%, a obiektów, takich jak rurociągi, linie telekomunikacyjne i elektroenergetyczne o 12%.

LEGALIZACJA SAMOWOLI BUDOWLANYCH

W 2010 r. ogółem wydano **571 decyzji legalizujących samowole budowlane**. Jest to **o 16% mniej** niż w 2009 r., w którym wydano 681 takich decyzji i o 59% mniej niż w roku 2008, w którym wydano ich 1392. Zauważalna jest więc już tendencja spadkowa w tej dziedzinie. Tak jak w latach poprzednich, najczęściej decyzji legalizacyjnych dotyczyło budynków jednorodzinnych – 295, co stanowi 51,7% wszystkich decyzji legalizacyjnych. W stosunku do 2009 r. w tej kategorii nastąpił wzrost o 13%. Zalegalizowano także 182 budynki gospodarcze i inwentarskie (wzrost o 7%), 27 budynków przemysłowych i magazynowych (spadek o 56%) oraz 25 budynków użyteczności publicznej (spadek o 53%), a także 1 budowlę wodną, podczas gdy w 2009 r. zostało zalegalizowanych 21 takich budowli.

ROZBIÓRKI OBIEKTÓW BUDOWLANYCH

Od 2001 r. liczba nakazów rozbiórki systematycznie malała. Natomiast w 2010 r. wydano ich ogółem **7 326, co oznacza wzrost** w stosunku do 2009 r. o 26%, a



w porównaniu do roku 2008 o 44%. Analiza danych z 2010 r. wskazuje jednoznacznie, że przyczyny tak znaczącego wzrostu liczby nakazów rozbiórek należy upatrywać w zniszczeniach powodziowych i powodowanych przez osuwiskach powstałe na skutek ulewnych deszczów. Dowodem na to może być to, że ponad 44% wydanych nakazów było spowodowane niewłaściwym stanem obiektów.

Wykonano za to mniej rozbiórek i wszczęto mniej postępowań egzekucyjnych. Dla budynków mieszkalnych wydano 2 156 nakazów rozbiórki, w tym z tytułu samowoli budowlanej – 430 nakazów, z tytułu prowadzenia budowy niezgodnie z warunkami pozwolenia – 229 nakazów oraz z tytułu niewłaściwego utrzymania budynków – 1497 nakazów (**20%** ogólnej liczby wydanych nakazów).

W 2010 r. **wykonano ogółem 3 080 rozbiórek** (to jest o 5% mniej niż w roku poprzedzającym). Rozebrano 226 budynków mieszkalnych, w tym z tytułu samowoli budowlanej – 61, realizacji budowy niezgodnie z warunkami pozwolenia – 4 oraz z powodu niewłaściwego utrzymania obiektów budowlanych – 161. Najwięcej rozbiórek wykonano w województwie podkarpackim (364).

W 2010 r. wszczęto **1 438 postępowań egzekucyjnych**, co stanowi niewielki spadek (o 1 %) w stosunku do 2009 r. (1448 postępowań) oraz wzrost o 3 % w stosunku do roku 2008 (1395 postępowań). Dla budynków mieszkalnych wszczęto 304 postępowania, w tym z tytułu samowoli budowlanej - 131, realizacji budowy niezgodnie z warunkami pozwolenia – 33, a z powodu niewłaściwego utrzymania – 140.