

## RUCH BUDOWLANY W POLSCE W 2014 ROKU

Po podsumowaniu wyników badań ruchu budowlanego, Główny Inspektor Nadzoru Budowlanego informuje, że liczba wydanych w 2014 r. pozwoleń na budowę jest o 0,46% wyższa od liczby pozwoleń wydanych w 2013 r.

W stosunku do 2013 r. wzrosła także o 910 liczba obiektów objętych wydanymi pozwoleniami na budowę.

### POZWOLENIA NA BUDOWĘ

W roku 2014 zostały wydane 193 172 pozwolenia na budowę dla 214 699 obiektów. W stosunku do roku poprzedzającego oznacza to niewielki wzrost, ponieważ w 2013 r. wydano 192 278 pozwoleń dla 213 789 obiektów. Natomiast w odniesieniu do pozostałych badanych lat 2009-2012 nadal odnotowywany jest spadek. W porównaniu do 2012 r. spadek ten wynosi 6,7%, do 2011 r. – 12,6%, do 2010 r. – 11,3% i do 2009 r. – 9%.

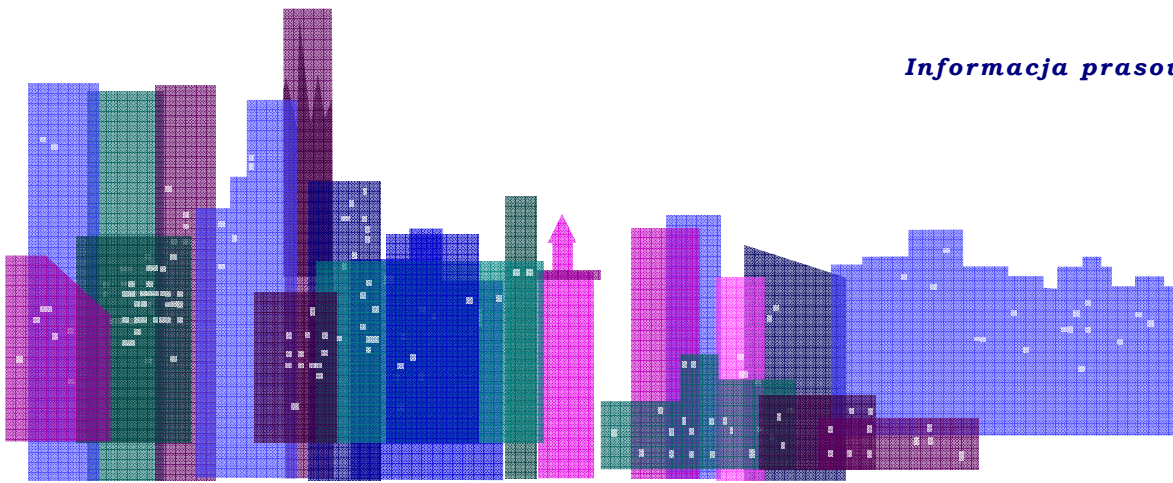
W podziale na województwa najwięcej pozwoleń na budowę wydano w: mazowieckim – 27 125, wielkopolskim – 22 745, małopolskim – 19 926 i śląskim – 17 570, a najmniej w: opolskim – 2 662, lubuskim – 4 488, świętokrzyskim – 5 830.

Jak wynika z zebranych danych, w 6 z 11 badanych kategorii obiektów budowlanych odnotowano wzrost liczby pozwoleń na budowę w stosunku do roku poprzedniego, tj. w kategorii obiektów użyteczności publicznej (o 59,9%), budynków wielorodzinnych (o 26,4%), obiektów na terenach zamkniętych, w tym kolejowych (o 24,7%), obiektów infrastruktury transportu (o 11,4%), budynków zamieszkania zbiorowego (o 13,7%), rurociągów, linii telekomunikacyjnych i elektroenergetycznych (o 5,8%).

Jak co roku znaczący udział w ogólnej liczbie pozwoleń na budowę mają pozwolenia na budowę budynków mieszkalnych. W 2014 r. na takie budynki wydano ogółem 76 396 pozwoleń, co stanowi 39,5% ogólnej liczby pozwoleń. Nadal jest to jednak mniej niż we wszystkich badanych latach (tj. w latach 2009-2013). Do 2013 r. spadek wynosi 1,46%. W odniesieniu do lat wcześniejszych mieści się w przedziale od 11,4% do 24,3%.

W podziale na rodzaje budynków mieszkalnych, w 2014 r. wydano 73 248 pozwoleń na budynki jednorodzinne i 3 148 pozwoleń na budynki wielorodzinne.

Pozwoleń na obiekty wielorodzinne wydano więcej o 26,4% w stosunku do 2013 r., w którym na takie obiekty wydano 2 491 pozwoleń. Jest to także wzrost liczby pozwoleń wydanych w tej kategorii w stosunku do pozostałych badanych lat.



## **OBIEKTY INFRASTRUKTURY TRANSPORTU**

W 2014 r. wydano łącznie 9 788 pozwoleń i zezwoleń dla 11 220 obiektów infrastruktury transportu. Natomiast w roku wcześniejszym liczby te wynosiły 8 822 decyzje dla 11 076 obiektów. Zatem łączna liczba decyzji wzrosła w 2014 r. o 10,9% w stosunku do 2013 r. Wzrost odnotowano także w odniesieniu do lat wcześniejszych.

## **OBIEKTY PRZECIWPOWODZIOWE**

Kolejną rozpatrywaną kategorią obiektów są budowle przeciwpowodziowe, których realizacja wymaga zezwolenia. W 2014 r. w tej kategorii zostało wydanych 67 zezwoleń dla 127 obiektów. Najwięcej wydano w Regionie Południowo-Zachodnim (23 dla 55 obiektów). Natomiast w układzie wojewódzkim najwięcej zezwoleń wydano w województwach dolnośląskim – 15 dla 47 obiektów i małopolskim – 11 dla 11 obiektów.

## **OBIEKTY ODDANE DO UŻYTKOWANIA**

Począwszy od 1995 r. aż do 2008 r., pomimo nieznacznych wahań, liczba obiektów przekazanych do użytkowania wykazywała tendencję wzrostową. Wyjątkowo znaczący wzrost o 32% odnotowano w 2003 r. W 2008 r. liczba obiektów oddanych do użytkowania wyniosła 168 804. Rok później oddano do użytkowania już tylko niespełna 143 000 obiektów. W kilku ostatnich latach liczba obiektów oddawanych do użytkowania powoli wzrastała, ale dopiero w 2014 r. przekroczyła poziom z 2008 r.

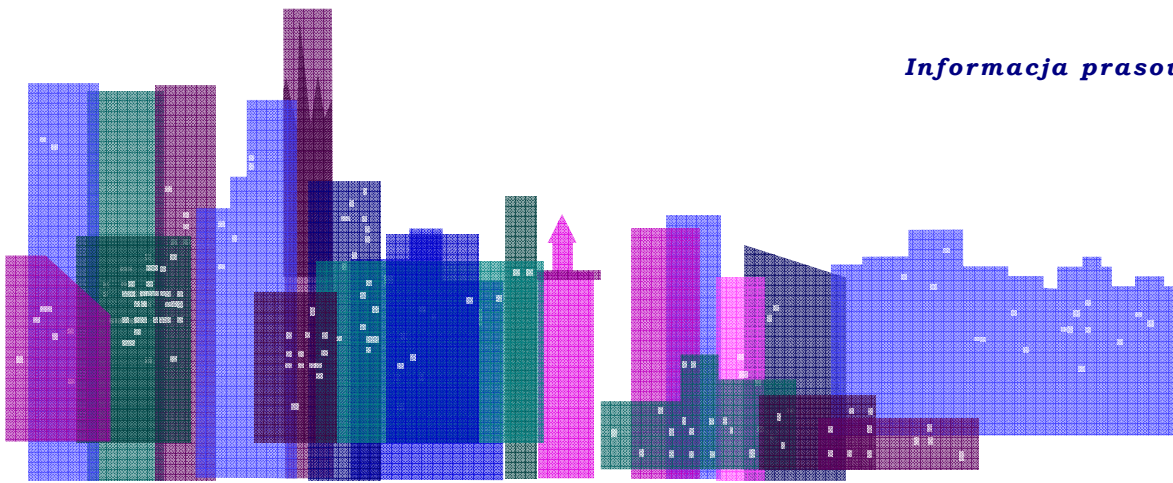
W 2014 r. do użytkowania oddano 169 596 obiektów budowlanych, w tym 78 263 budynki mieszkalne jednorodzinne i 3 351 budynków wielorodzinnych. Wzrost liczby obiektów oddanych do użytkowania w stosunku do roku poprzedzającego wynosi 1,4%.

Jak wynika z analizy struktury obiektów oddanych do użytkowania, w 2014 r. w odniesieniu do 2013 r. nastąpił wzrost w 8 (z 11 badanych) kategoriach budownictwa: budynki użyteczności publicznej (o 62,9%), budynki zamieszkania zbiorowego (o 56,3%), obiekty infrastruktury transportu (o 35,4%), obiekty na terenach zamkniętych (o 8,6%), pozostałe obiekty (o 7,9%), rurociągi, linie telekomunikacyjne i elektroenergetyczne (o 4,4%), budynki wielorodzinne (o 4,2%) i budynki przemysłowe i magazynowe (o 4,1%). Natomiast liczba oddanych do użytkowania budynków jednorodzinnych spadła o 5,5% w stosunku do 2013 r.

W układzie wojewódzkim wzrost liczby obiektów oddanych do użytkowania nastąpił w 8 województwach, największy w zachodniopomorskim – o 19,3%, łódzkim – o 18% i podlaskim – o 14,2%. Największy spadek odnotowano w śląskim – o 8,9%.

## **LEGALIZACJA SAMOWOLI BUDOWLANYCH**

W ubiegłym roku ogółem zalegalizowano 523 obiekty budowlane. Oznacza to wzrost o 158 obiektów w odniesieniu do lat 2013 i 2012, w których zostało zalegalizowanych po 365 obiektów oraz o 57 obiektów w stosunku do 2011 r. Natomiast



w stosunku do lat 2010 i 2009 w tej kategorii odnotowano spadek (o 48 i o 158 obiektów).

Najwięcej decyzji legalizacyjnych wydano w województwach: zachodniopomorskim – 128, kujawsko-pomorskim – 94 i wielkopolskim – 70. Najmniej w lubuskim – 1.

W 2014 r., tak jak w latach poprzednich, największa liczba decyzji legalizacyjnych dotyczyła budynków jednorodzinnych (148 obiektów – co stanowi 28,3% wszystkich decyzji legalizacyjnych). Drugą w kolejności kategorią są budynki użyteczności publicznej (107 – 20,5% wszystkich decyzji legalizacyjnych).

### **NAKAZY ROZBIÓRKI OBIEKTÓW BUDOWLANYCH**

W 2014 r. wydano ogółem 4 996 nakazów rozbiórki, czyli o 277 nakazów więcej niż w 2013 r. (wzrost o 5,9%).

61,4% ogólnej liczby wydanych nakazów rozbiórki stanowiły decyzje dotyczące samowoli budowlanej. Wydano ich 3 066, jest to wzrost o 20,8% w stosunku do 2013 r.

Z powodu realizowania budowy niezgodnie z warunkami pozwolenia na budowę, w 2014 r. wydano ogółem 604 decyzje nakazujące rozbiórkę (12,1% ogólnej liczby wydanych nakazów rozbiórki). Jest to liczba mniejsza niż liczba takich decyzji wydanych w 2013 r. i we wcześniejszych badanych latach. Spadek mieści się w przedziale 11,3-37,2%.

1 326 wydanych decyzji (26,5% ogólnej liczby wydanych nakazów rozbiórki) było spowodowanych niewłaściwym utrzymaniem obiektów budowlanych. Rok 2014 r. jest kolejnym rokiem spadków w tej kategorii, o 81 w stosunku do 2013 r., o 156 do 2012 r., o 600 do 2011 r., o 1 909 do 2010 r. i o 296 do 2009 r.

W 2014 r. wydano 919 nakazów rozbiórki budynków mieszkalnych, co stanowi około 18,4% wszystkich nakazów. Jest to liczba o 88 mniejsza niż w 2013 r. 406 nakazów rozbiórki budynków mieszkalnych, 8,1% ogólnej liczby wydanych nakazów, dotyczyło samowoli budowlanej, 146 nakazów, 2,9% ogólnej liczby nakazów, spowodowanych było realizacją budowy niezgodnie z warunkami pozwolenia i 367 nakazów, 7,3% ogólnej liczby wydanych nakazów, dotyczyło przypadków niewłaściwego utrzymania obiektów budowlanych.

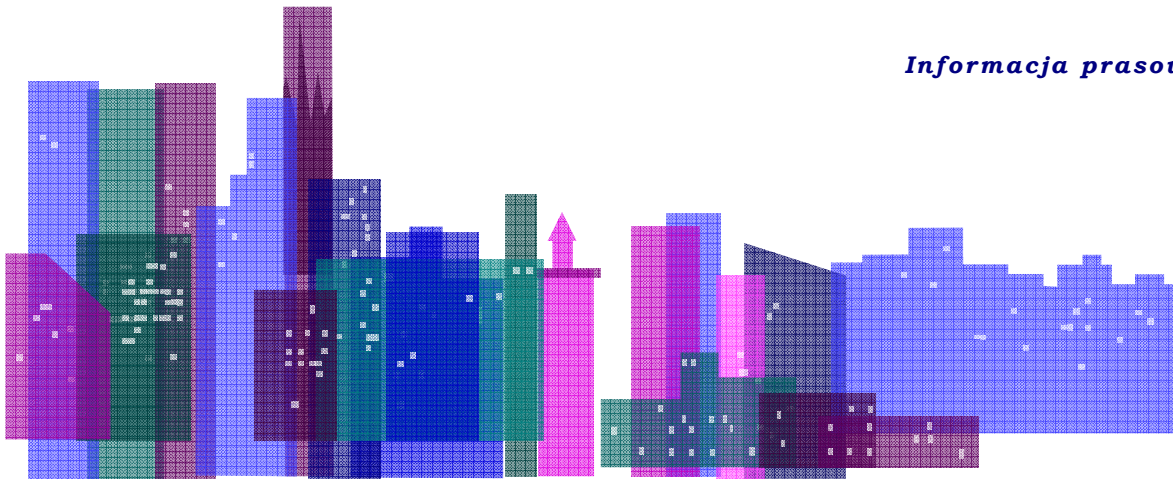
### **ROZBIÓRKI WYKONANE**

W ubiegłym roku wykonano 2 959 rozbiórek. Jest to liczba o 6 mniejsza od liczby rozbiórek wykonanych w 2013 r. (2 965 rozbiórek).

1 852 rozbiórki, 62,6% liczby wykonanych rozbiórek, dotyczyły samowoli budowlanej. Wzrost do 2013 r. wynosi 8,8%.

215 rozbiórek, 7,3% ogólnej liczby wykonanych rozbiórek, to rozbiórki z tytułu realizacji budowy niezgodnie z warunkami pozwolenia. W stosunku do 2013 r. jest to spadek o 24,3%.

Z tytułu niewłaściwego utrzymania obiektów budowlanych wykonano 892 rozbiórki, czyli 30,1% ogólnej ich liczby. Oznacza to spadek w stosunku do 2013 r. o 8,9%.



Prawie wszystkie rozbiórki, czyli 2 941 rozbiórek zostało wykonanych przez podmiot zobowiązany. Tylko 18 rozbiórek wykonano w drodze wykonania zastępczego.

Najwięcej rozbiórek wykonano w województwach: pomorskim – 304, mazowieckim – 303, zachodniopomorskim – 298. Najmniej w województwach: opolskim – 39 i lubuskim – 91.

W ogólnej liczbie wykonanych rozbiórek są 194 rozbiórki budynków mieszkalnych, w tym 64 z tytułu samowoli budowlanej, 4 z tytułu realizacji budowy niezgodnie z warunkami pozwolenia i 126 z tytułu niewłaściwego utrzymania obiektów budowlanych.

#### **WSZCZĘTE POSTĘPOWANIA EGZEKUCYJNE**

W 2014 r. wszczęto 1 113 postępowań egzekucyjnych, co stanowi spadek do 2013 r. wynoszący 5,4%. Liczba postępowań w ubiegłym roku jest także mniejsza od liczby postępowań wszczętych w latach 2009-2012.

Przypadków samowoli budowlanej dotyczyły 653 postępowania, czyli 58,7% ogólnej liczby postępowań.

Z tytułu realizacji budowy niezgodnie z warunkami pozwolenia wszczęto 173 postępowania, czyli 15,5% ogólnej liczby postępowań. A 287 postępowań spowodowanych było niewłaściwym utrzymaniem obiektów budowlanych. Jest to 25,8% ogólnej liczby postępowań.

Najwięcej postępowań egzekucyjnych wszczęto w województwach: mazowieckim – 180, małopolskim – 155 i pomorskim – 123. Najmniej w lubuskim – 12 i opolskim – 24.

*Opracowano w Departamencie Prawno-Organizacyjnym  
Warszawa, luty 2015 r.*