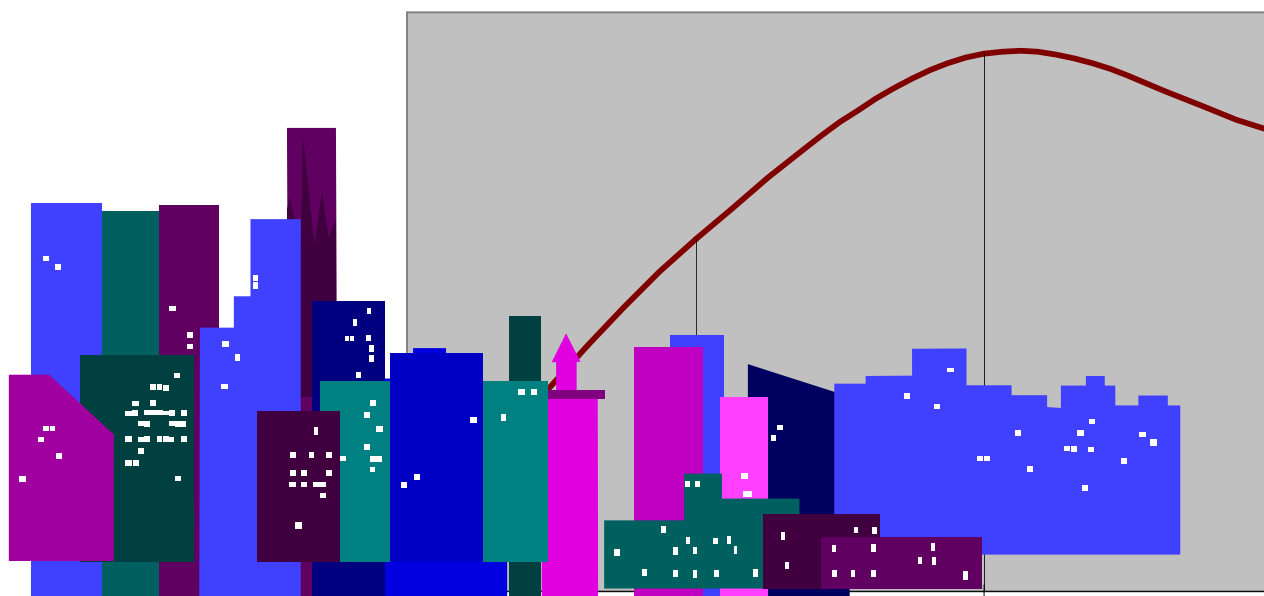


**GŁÓWNY URZĄD
NADZORU
BUDOWLANEGO**



R U C H B U D O W L A N Y

w I półroczu 2010 roku

Warszawa, 30 lipca 2010 r.

1. Zasady prowadzenia badań ruchu budowlanego

Badania ruchu budowlanego są prowadzone w Głównym Urzędzie Nadzoru Budowlanego od 1995 roku. Ich podstawą jest ustawa z dnia 29 czerwca 1995 roku o statystyce publicznej (*Dz. U. Nr 88 poz. 439 z późn. zm.*), która określa zasady i sposób prowadzenia badań, gromadzenia oraz opracowywania zebranych danych, a także udostępniania i rozpowszechniania wyników, jako oficjalnych danych statystycznych.

Analizy dotyczące obiektów budowlanych przekazanych do użytkowania oraz rozbiórek, realizowane są w ramach programu badań statystyki publicznej, natomiast analizy pozwoleń na budowę prowadzone są jako badania własne, pomocne dla realizacji zadań statutowych Głównego Inspektora Nadzoru Budowlanego. Zbierane informacje dotyczą liczby wydanych decyzji administracyjnych oraz liczby obiektów objętych pozwoleniami na budowę.

W 2009 roku badania zostały poszerzone o informacje na temat liczby decyzji i obiektów nimi objętych – zezwoleń na realizację inwestycji drogowych wydanych na podstawie ustawy z dnia 10.04.2003 r. o szczególnych zasadach przygotowania i realizacji inwestycji w zakresie dróg publicznych (*Dz. U. z 2008 r. Nr 193, poz. 1194 z późn. zm.*). Celem tego rozszerzenia jest bieżące badanie skuteczności działania ustawy, uchwalonej dla przyspieszenia realizacji inwestycji drogowych.

Dane źródłowe pochodzą ze sprawozdań urzędów wojewódzkich i starostw oraz wojewódzkich i powiatowych inspektoratów nadzoru budowlanego. Materiał statystyczny z województw przesyłany jest do GUNB dwa razy w roku, do 15-ego następnego miesiąca po zakończeniu półrocza kalendarzowego, przez dyrektorów wydziałów w urzędach wojewódzkich, właściwych w sprawach administracji architektoniczno-budowlanej oraz przez wojewódzkich inspektorów nadzoru budowlanego.

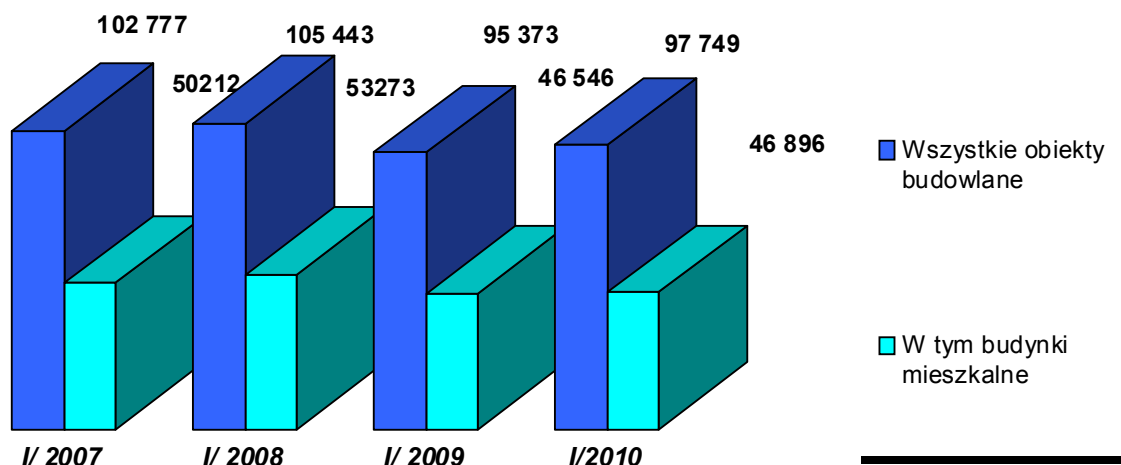
Informacje zbiorcze przedstawiane są w tabelach wynikowych i na wykresach, według poszczególnych kategorii obiektów budowlanych. Kategorie te ustalone zostały na podstawie Polskiej Klasyfikacji Obiektów Budowlanych, dostosowanej do klasyfikacji europejskiej EUROSTAT, która została wprowadzona od 1 stycznia 2000 roku na mocy rozporządzenia Prezesa Rady Ministrów z dnia 17 grudnia 1999 r. w sprawie określenia wzorów formularzy sprawozdawczych, objaśnień co do sposobu ich wypełniania oraz wzorów kwestionariuszy i ankiet stosowanych w badaniach ustalonych w programie badań statystycznych statystyki publicznej na rok 2000 (*Dz. U. Nr 112 poz. 1318*). Kategorie te to: budynki jednorodzinne (klasa 1110); budynki wielorodzinne (klasy: 1121, 1222); budynki zamieszkania zbiorowego (klasy: 1130, 1211); budynki użyteczności publicznej (klasy: 1220, 1230, 1241, 1261, 1262, 1263, 1264, 1265, 1272, 1273, 1274), budynki gospodarczo – inwentarskie (klasy: 1271, 1242); budynki przemysłowe i magazynowe (klasy: 1251, 1252), obiekty infrastruktury transportu (klasy: 2111, 2112, 2130, 2141, 2142); budowle wodne (klasy: 2151, 2152, 2153); rurociągi, linie telekomunikacyjne i elektroenergetyczne (klasy: 2211, 2212, 2213, 2214, 2221, 2222, 2223, 2224).

W tabelach przedstawiono informacje w układzie regionalnym. Obowiązek ten został wprowadzony od 2005 roku rozporządzeniem Rady Ministrów z dnia 13 lipca 2004 r. w sprawie programu badań statystycznych statystyki publicznej na rok 2005 (*Dz. U. Nr 195 poz. 2004*). Podział kraju na 6 regionów wprowadziło rozporządzenie Rady Ministrów z 13 lipca 2000 roku (*Dz. U. Nr 58 późn. 685 z późn. zm.*) w sprawie wprowadzenia Nomenklatury Jednostek Terytorialnych do Celów Statystycznych (NTS).

Od 1 stycznia 2006 roku rozszerzono badania o liczbę decyzji legalizujących samowole budowlane zgodnie z art. 48 i 49 ustawy - Prawo budowlane oraz dodano nową kategorię obiektów budowlanych, tj. rurociągi, linie telekomunikacyjne i elektroenergetyczne. Zmiana została wprowadzona rozporządzeniem Rady Ministrów z dnia 19 lipca 2005 r. (*Dz. U. Nr 178, poz. 1482 z późn. zm.*) w sprawie programu badań statystycznych statystyki publicznej na rok 2006 oraz rozporządzeniem Prezesa Rady Ministrów z dnia 24 sierpnia 2006 roku w sprawie określenia wzorów formularzy sprawozdawczych, objaśnień co do sposobu ich wypełniania oraz wzorów kwestionariuszy i ankiet statystycznych stosowanych w badaniach statystycznych ustalonych w programie badań statystycznych statystyki publicznej na rok 2006 (*Dz. U. z 2005 r. Nr 206, poz. 1707 z późn. zm.*).

2. Pozwolenia na budowę

W I połowie 2010 r., w odniesieniu do analogicznych okresów 3 lat poprzednich odnotowano: zmiany ogólnej liczby pozwoleń na budowę wydanych przez organy administracji architektoniczno – budowlanej, w tym zmiany liczby pozwoleń na budowę w zakresie budynków mieszkalnych zilustrowane na poniższym wykresie.



W I półroczu 2010 roku wydano ogółem **97749 pozwoleń** dla **106 039 obiektów budowlanych**. Odnotowano więc **2% wzrost liczby wydanych pozwoleń na budowę** w I pół. 2010 r. w stosunku do I pół. 2009 r., przy jednoczesnym 7% spadku tych pozwoleń w stosunku do I pół. 2008 r. i 5% spadku tych pozwoleń w stosunku do I pół. 2007 r.

W obszarze **budynków mieszkalnych** (tj. *budynków jednorodzinnych i wielorodzinnych*) nastąpił blisko **1% wzrost liczby pozwoleń na budowę** wydanych w I pół. 2010 r. (o 350 budynków) w stosunku do analogicznego okresu roku 2009 przy jednoczesnym spadku o 12% (o 6 377 budynków) w stosunku do I pół. 2008 r. i 7% spadku (o 3 316 budynków) w stosunku do 2007 r.

Poniżej przedstawiono zmiany procentowe wydanych pozwoleń na budowę w I pół. 2010 r. w stosunku do analogicznego okresu I pół. 2009 r., I pół. 2008 r. i I pół. 2007 r., w poszczególnych kategoriach:

Rodzaje obiektów budowlanych	I pół. 2010 r. w stosunku do I pół. 2009 r.	I pół. 2010 r. w stosunku do I pół. 2008 r.	I pół. 2010 r. w stosunku do I pół. 2007r.
• budynki jednorodzinne	wzrost o 1 %	spadek o 12 %	spadek o 6 %
• budynki wielorodzinne	spadek o 1 %	spadek o 21 %	spadek o 25 %
• budynki zamieszkania zbiorowego	brak zmiany	wzrost o 1 %	wzrost o 16 %
• budynki użyteczności publicznej	wzrost o 8 %,	wzrost o 10 %	wzrost o 14 %
• obiekty infrastruktury transportu	spadek o 5 %	spadek o 1 %	spadek o 15 %
• budowle wodne	wzrost o 76 %	wzrost o 128 %	wzrost o 56 %
• budynki przemysłowe i magazynowe	spadek o 2 %	spadek o 14 %	spadek o 14 %
• budynki gospodarcze i inwentarskie	wzrost o 8 %	spadek o 8 %	spadek o 22 %
• rurociągi, linie telekom. i elektroenerg.	wzrost o 11 %	spadek o 3 %	wzrost o 41 %
• obiekty pozostałe	spadek o 3 %	spadek o 3 %	spadek o 15 %
OGÓLEM	wzrost o 2 %	spadek o 7 %	spadek o 5 %

W I pół. 2010 r. w porównaniu do:

- I pół. 2009 r.: w 5 obszarach nastąpił wzrost liczby decyzji o pozwoleniu na budowę, w 4 - spadek;
- I pół. 2008 r.: w 3 obszarach nastąpił wzrost liczby decyzji o pozwoleniu na budowę, w 7 - spadek;
- I pół. 2007 r.: w 4 obszarach nastąpił wzrost liczby decyzji o pozwoleniu na budowę, w 6 - spadek.

Wzrost liczby wydanych decyzji o pozwoleniu na budowę w porównaniu z analogicznym okresem ubiegłego roku nastąpił w kategoriach: budynki jednorodzinne (o 1%), budynki użyteczności publicznej (o 8%), budowlę wodne (o 76%), budynki gospodarcze i inwentarskie (o 8%) oraz rurociągi, linie telekomunikacyjne i elektroenergetyczne (o 11%). W pozostałych badanych kategoriach obiektów budowlanych nastąpił spadek liczby wydanych decyzji o pozwoleniu na budowę.

W I pół. 2010 r. najwięcej decyzji o pozwoleniu na budowę wydano w województwach mazowieckim, wielkopolskim, małopolskim i śląskim; natomiast najmniej - w opolskim, lubuskim i świętokrzyskim.

W I pół. 2010 r. wydano **654 zezwolenia na realizację inwestycji drogowych dla 1137 obiektów infrastruktury drogowej**. Najwięcej zezwoleń wydano w woj. mazowieckim – 144 dla 190 obiektów, kujawsko-pomorskim – 57 dla 57 obiektów, śląskim – 53 dla 54 obiektów.

3. Obiekty budowlane przekazane do użytkowania

Dane statystyczne o liczbie obiektów budowlanych przekazanych do użytkowania, pozwalają na określenie realnego przyrostu nowych zasobów budowlanych, skali realizowanych robót i pośrednio długości trwania procesu budowlanego. Cykl inwestycyjny, od wydania pozwolenia na budowę do zgłoszenia zamiaru przystąpienia do użytkowania obiektu lub uzyskania pozwolenia na jego użytkowanie, trwa przeciętnie od 1,5 roku do 3 lat. Zatem liczba obiektów budowlanych oddanych do użytkowania jest pochodną, m. in. liczby pozwoleń na budowę wydawanych w latach poprzednich.

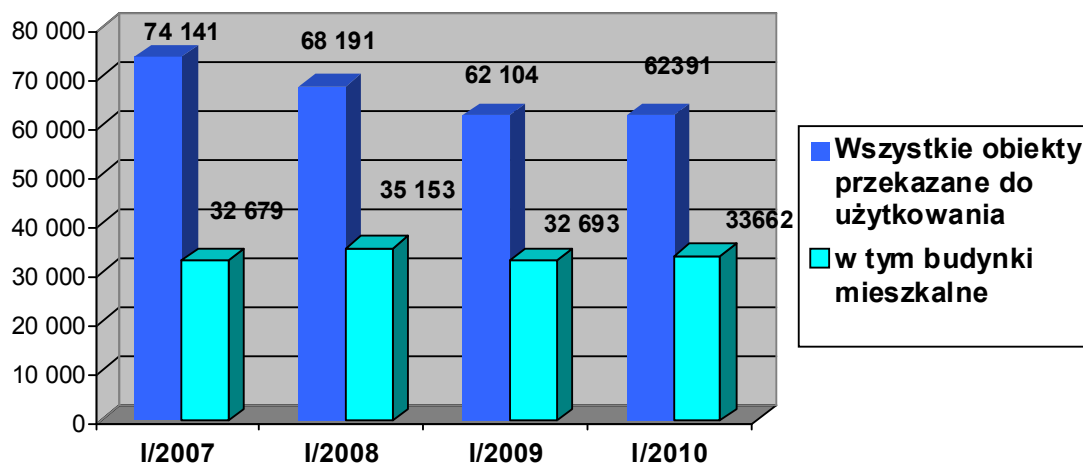
W pierwszej połowie 2010 roku do użytkowania przekazano **62 391 obiektów budowlanych**. Jest to o 0,5% (o 287 obiektów) więcej niż w analogicznym okresie roku 2009, o 9 % mniej niż w I pół. 2008 r. i o 16% mniej niż w analogicznym okresie 2007 r.

W I półroczu 2010 r. oddano do użytkowania **33 662 budynki mieszkalne (jednorodzinne i wielorodzinne)**. Świadczy to, że w I półroczu 2010r.:

- w stosunku do I pół. 2009 r. nastąpił wzrost o 3% liczby budynków mieszkalnych przekazanych do użytkowania (wzrost o 1038 budynków - w I pół. 2009 r. przekazano do użytkowania 32 624 budynki);
- w stosunku do I pół. 2008 r. nastąpił spadek o 4% liczby budynków mieszkalnych przekazanych do użytkowania (spadek o 1491 - w I pół. 2009 r. przekazano do użytkowania 35153 budynki);
- w stosunku do I pół. 2007 r. nastąpił wzrost o 3% liczby budynków mieszkalnych przekazanych do użytkowania (wzrost o 983 budynki - w I pół. 2007 r. przekazano do użytkowania 32 679 budynków).

Struktura obiektów oddawanych do użytkowania według tych kategorii, zachowuje tendencje występujące w latach poprzednich. Zdecydowanie najwięcej przekazywanych jest do użytkowania budynków jednorodzinnych. Jest to podstawowa kategoria, która

stanowi 52% wszystkich obiektów oddanych do użytkowania w I pół. 2010 r., prawie 50% wszystkich obiektów oddanych do użytkowania w I pół. 2009 r., 49% w I pół. 2008 r. i 43% w I pół. 2007 r.



W I pół. 2010 r. w stosunku do analogicznych okresów lat 2009, 2008 i 2007 w poszczególnych kategoriach obiektów budowlanych przekazywanych do użytkowania zaszły następujące zmiany:

Rodzaje obiektów budowlanych	I pół. 2010 r. w stosunku do I pół. 2009 r.	I pół. 2010 r. w stosunku do I pół. 2008 r.	I pół. 2010 r. w stosunku do I pół. 2007 r.
• budynki jednorodzinne	wzrost o 5%,	spadek o 4 %	wzrost o 3 %
• budynki wielorodzinne	spadek o 27%,	spadek o 17%	wzrost o 11 %
• budynki zamieszkania zbiorowego	wzrost o 14%	wzrost o 1 %	wzrost o 15%
• budynki użyteczności publicznej	wzrost o 6 %,	wzrost o 27 %	spadek o 44 %
• obiekty infrastruktury transportu	wzrost o 19 %	wzrost o 11 %	wzrost o 4%
• budowle wodne	spadek o 24 %	spadek 21%	spadek o 15 %
• budynki przemysłowe i magazynowe	spadek o 8 %	spadek o 26%	spadek o 37%
• budynki gospodarcze i inwentarskie	spadek o 3 %,	spadek o 23%	spadek o 28 %
• rurociągi, linie telekom. i elektroenerg.	wzrost o 2 %	wzrost o 16%	wzrost o 17 %
• obiekty pozostałe	spadek o 3 %	spadek o 3 %	spadek o 6 %
OGÓLEM	wzrost o 0,5%	spadek o 9 %	spadek o 16 %

W I pół. 2010 r. w porównaniu do:

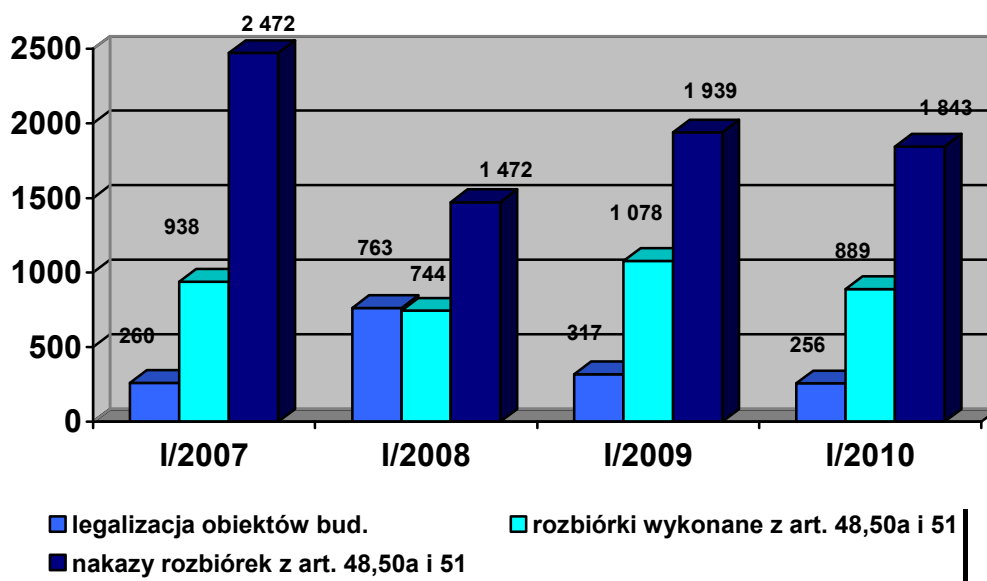
- I pół. 2009 r.: w 5 obszarach nastąpił wzrost liczby przekazywanych do użytkowania obiektów budowlanych (*budynki jednorodzinne, zamieszkania zbiorowego, użyteczności publicznej, obiekty infrastruktury transportu, rurociągi, linie telekomunikacyjne i elektroenergetyczne*), w 5 – spadek;
- I pół. 2008 r.: w 4 obszarach nastąpił wzrost liczby przekazywanych do użytkowania obiektów budowlanych (*budynki zamieszkania zbiorowego, użyteczności publicznej, obiekty infrastruktury transportu, rurociągi, linie telekomunikacyjne i elektroenergetyczne*), w pozostałych 7 - spadek;
- I pół. 2007 r.: w 5 obszarach nastąpił wzrost liczby przekazywanych do użytkowania obiektów budowlanych (*budynki jednorodzinne, wielorodzinne, zamieszkania zbiorowego, użyteczności publicznej, użyteczności publicznej, obiekty infrastruktury transportu, rurociągi, linie telekomunikacyjne i elektroenergetyczne*), w pozostałych 5 – spadek.

W I pół. 2010 r. najwięcej obiektów przekazano do użytkowania w województwach mazowieckim, wielkopolskim i śląskim; najmniej - w opolskim, świętokrzyskim i lubuskim.

4. Legalizacja i rozbiórki obiektów budowlanych

Badania dotyczące liczby decyzji legalizujących samowole budowlane prowadzone są od 2006 r. Możliwość doprowadzenia do stanu zgodnego z obowiązującym prawem bez konieczności dokonywania rozbiórki, po wniesieniu odpowiedniej opłaty legalizacyjnej w zależności od kategorii obiektu, dała nowelizacja ustawy - Prawo budowlane, wprowadzona ustawą z dnia 27 marca 2003 r. o zmianie ustawy - Prawo budowlane oraz zmianie niektórych ustaw (Dz. U. Nr 80, poz. 718).

Porównanie działań związanych z doprowadzaniem działalności budowlanej do stanu zgodnego z prawem w I pół. 2010 r. w porównaniu z I półrociami lat ubiegłych w zakresie liczby zalegalizowanych obiektów budowlanych; wydanych nakazów rozbiórek oraz wykonanych rozbiórek zilustrowano na poniższym wykresie.



4.1. Legalizacja obiektów budowlanych

W I pół. 2010 r. **zalegalizowano 256 obiektów budowlanych**, w tym 127 budynków jednorodzinnych, 1 budynek wielorodzinny, 2 budynki zamieszkania zbiorowego 13 budynków użyteczności publicznej, 95 budynków gospodarczo-inwentarskich, 9 budynków przemysłowych i magazynowych, 1 obiekt z budownictwa wodnego i 8 innych obiektów budowlanych.

W I pół. 2010 r. w stosunku do analogicznych okresów lat ubiegłych zaszły następujące zmiany:

- nastąpił spadek o 19% w stosunku do I półrocza 2009r.;
- nastąpił spadek o 66% w stosunku do I półrocza 2008r.;
- nastąpił spadek o 1% w stosunku do I półrocza 2007r.

Najwięcej decyzji legalizacyjnych w I pół. 2010 r. wydano w województwach: mazowieckim (109 decyzji), zachodniopomorskim (26 decyzji) i śląskim (25 decyzji); natomiast najmniej w województwach: pomorskim (1 decyzja), świętokrzyskim (2 decyzje) i podkarpackim (4 decyzje).

4.2. Nakazy rozbiórki obiektów budowlanych

W I pół. 2010 r. organy nadzoru budowlanego wydały **2847 nakazów rozbiórki obiektów budowlanych**, w tym 608 nakazów rozbiórek budynków mieszkalnych.

W I pół. 2010 r. w stosunku do analogicznych okresów lat ubiegłych w liczbie wydanych nakazów rozbiórki obiektów budowlanych:

- nastąpił wzrost o 6 % w stosunku do I pół. 2009 r.;
- nastąpił wzrost o 26 % w stosunku do I pół. 2008 r.;
- nastąpił spadek o 18 % w stosunku do I pół. 2007 r.

Najwięcej nakazów rozbiórki obiektów budowlanych w I pół. 2010 r. wydano w województwach: śląskim (357 nakazów), mazowieckim (318 nakazów), podkarpackim (258 nakazów); natomiast najmniej w opolskim (38 nakazów), kujawsko-pomorskim (59 nakazów), warmińsko-mazurskim (67 nakazów) i w podlaskim (72 nakazy).

Przyczyny wydania nakazów rozbiórki obiektów budowlanych w I półroczu 2010 roku były następujące:

- 1422 nakazy (50% nakazów) wydano z art. 48 - z tytułu samowoli budowlanej;
- 421 nakazów (15% nakazów) wydano z art. 50a i 51 - z tytułu realizacji budowy niezgodnie z warunkami pozwolenia oraz
- 1004 nakazów (35% nakazów) wydano z art. 67 - z tytułu niewłaściwego utrzymania obiektów budowlanych.

W I półroczu 2010 r., w stosunku do analogicznych okresów lat 2009, 2008 i 2007, w przyczynach nakazów rozbiórki obiektów budowlanych zaszły następujące zmiany:

Podstawa prawna nakazu rozbiórki	I pół. 2010r . w stosunku do I pół. 2009 r.	I pół. 2010 r. w stosunku do I pół. 2008 r.	I pół. 2010 r. w stosunku do I pół. 2007 r.
Art. 48	wzrost o 6%	wzrost o 38%	spadek o 23%
Art. 50a i 51	spadek o 8%	spadek o 4%	spadek o 32%
Art. 67	wzrost o 36%	wzrost o 26%	spadek o 2%
OGÓŁEM	wzrost o 6%	wzrost o 26%	spadek o 18%

Stosunek liczby nakazów rozbiórki obiektów budowlanych do liczby obiektów budowlanych przekazanych do użytkowania w poszczególnych latach wynosił:

- w I półroczu 2010r. - 4,6 %;
- w I półroczu 2009r. - 4,3 %;
- w I półroczu 2008r. - 3,3 %;
- w I półroczu 2007r. - 4,7 %.

Z przedstawionych informacji wynika, że nakazy rozbiórki obiektów budowlanych w I półroczach 3 ubiegłych lat stanowiły około 4% obiektów budowlanych przekazanych w tym okresie do użytkowania. Wśród wydanych nakazów dominują nakazy związane z samowolami budowlanymi oraz niewłaściwym utrzymaniem obiektów budowlanych (*w ostatnich dwóch latach udział tych przyczyn wzrasta*).

4.3. Wykonanie nakazów rozbiórki obiektów budowlanych

W I pół. 2010 r. **wykonano 1312 nakazów rozbiórek** obiektów budowlanych, w tym 77 nakazów rozbiórek budynków mieszkalnych.

W I pół. 2010 r. w liczbie wykonanych nakazów rozbiórek obiektów budowlanych:

- nastąpił spadek o 13 % w stosunku do I półrocza 2009r.;
- nastąpił wzrost o 15 % w stosunku do I półrocza 2008r.;
- nastąpił spadek o 5 % w stosunku do I półrocza 2007r.

Najwięcej nakazów rozbiórki wykonano w województwach: mazowieckim (174 nakazy), śląskim (152 nakazy), pomorskim i wielkopolskim (po 114 nakazy); natomiast najmniej w opolskim (20 nakazów) i podlaskim (49 nakazów).

Przyczyny wykonanych nakazów rozbiórki w I pół. 2010 r. były następujące:

- 758 nakazów (58% wykonanych nakazów) wydano z tytułu samowoli budowlanej (art. 48);
- 131 nakazów (10% wykonanych nakazów) wydano z tytułu realizacji budowy niezgodnie z warunkami pozwolenia (art. 50a i 51) oraz
- 423 nakazy (32% wykonanych nakazów) wydano z tytułu niewłaściwego utrzymania obiektów budowlanych (art. 67).

W I pół. 2010 r. w stosunku do analogicznych okresów lat ubiegłych w zakresie przyczyn wykonanych nakazów rozbiórki zaszły następujące zmiany:

Podstawa prawna nakazu rozbiórki	I pół. 2010 r. w stosunku do I pół. 2009 r.	I pół. 2010 r. w stosunku do I pół. 2008 r.	I pół. 2010 r. w stosunku do I pół. 2007 r.
Art. 48	spadek o 22%	wzrost o 19%	spadek o 8%
Art. 50a i 51	wzrost o 20%	wzrost o 22%	wzrost o 13%
Art. 67	bez zmian	wzrost o 6%	spadek o 2%
OGÓLEM	spadek o 13%	wzrost o 15%	spadek o 5%

Wśród 1312 nakazanych rozbiórek obiektów budowlanych w I półroczu 2010r.

- 1291 - wykonały podmioty zobowiązane;
- 21 - wykonano w tzw. trybie zastępczym.

Stosunek liczby rozbiórek wykonanych przez podmioty zobowiązane do ogólnej liczby wykonanych rozbiórek obiektów budowlanych w I półroczu lat 2010, 2009, 2008 i 2007 wynosił odpowiednio: 98,4% (w 2010r.), 98,4% (w 2009r.), 98,9% (w 2008r.) oraz 98,7% (w 2007r.).

4.4. Postępowania egzekucyjne

W I pół. 2010 r. wszczęto w Polsce **658 postępowań egzekucyjnych** związanych z niewykonaniem przez zobowiązanych nakazów rozbiórek obiektów budowlanych, w tym 113 postępowań egzekucyjnych w stosunku do nakazanych rozbiórek budynków mieszkalnych.

W I pół. 2010 r. w liczbie wszczętych postępowań egzekucyjnych związanych z niewykonaniem przez zobowiązanych nakazów rozbiórek :

- nastąpił wzrost o 2 % w stosunku do I półrocza 2009 r.;
- nastąpił spadek o 1 % w stosunku do I półrocza 2008 r.;
- nastąpił spadek o 46 % w stosunku do I półrocza 2007 r.

Najwięcej postępowań wszczęto w województwach: mazowieckim (88 postępowań), lubelskim (82 postępowania) i śląskim (80 postępowań); najmniej - w opolskim (5 postępowań) i podlaskim (15 postępowań).

Przyczyny wszczętych 658 postępowań egzekucyjnych w I półroczu 2010 roku były następujące:

- 410 postępowań (62,3% wszystkich postępowań) wydano z art. 48 - z tytułu samowoli budowlanej;
- 78 postępowań (11,8% wszystkich postępowań) wydano z art. 50a i 51 - z tytułu realizacji budowy niezgodnie z warunkami pozwolenia na budowę oraz

- 170 nakazów (25,8% wszystkich postępowań) wydano z art. 67 - z tytułu niewłaściwego utrzymania obiektów budowlanych.

W I pół. 2010 r. w stosunku do analogicznych okresów lat ubiegłych w przyczynach wszczętych postępowań egzekucyjnych w sprawie wykonania nakazów rozbiórki zaszły następujące zmiany:

Podstawa prawna nakazu rozbiórki	I pół. 2010 r. w stosunku do I pół. 2009 r.	I pół. 2010 r. w stosunku do I pół. 2008 r.	I pół. 2010 r. w stosunku do I pół. 2007 r.
Art. 48	spadek o 14%	wzrost o 100%	spadek o 2%
Art. 50a i 51	spadek o 10%	bez zmian	spadek o 59%
Art. 67	spadek o 14%	spadek o 47%	spadek o 57%
OGÓLEM	wzrost o 2%	wzrost o 29%	spadek o 46%

5. Podsumowanie

- 1) W I pół. 2010 r. wydano ogółem 97 749 decyzji o pozwoleniu na budowę dla 106 039 obiektów budowlanych. Zauważa się niewielki wzrost ogólnej liczby wydanych pozwoleń na budowę obiektów budowlanych w stosunku do I pół. 2009 r.
- 2) Warto podkreślić wzrosty liczby wydanych decyzji o pozwoleniu na budowę w I pół. 2010 r., odniesieniu do:
 - budynków jednorodzinnych (1% wzrost w stosunku do I pół. 2009 r., przy spadkach o 12% w stosunku do I pół. 2008 r. i 6% w stosunku do I pół. 2007 r.);
 - budynków użyteczności publicznej (wzrost 8% w stosunku do I pół. 2009 r., o 10% w stosunku do I pół. 2008 r. i 14% w stosunku do I pół. 2007 r.);
 - budowli wodnych (wzrost 76% w stosunku do I pół. 2009 r., o 128% w stosunku do I pół. 2008 r. i 56% w stosunku do I pół. 2007 r.);
 - budynków gospodarczych i inwentarskich (wzrost 8% w stosunku do I pół. 2009 r., przy spadkach o 8% w stosunku do I pół. 2008 r. i 22% w stosunku do I pół. 2007 r.);
 - rurociągów, linii telekomunikacyjnych i elektroenergetycznych (wzrost 11% w stosunku do I pół. 2009 r., przy spadku o 8% w stosunku do I pół. 2008 r. i wzroście o 41% w stosunku do I pół. 2007 r.).

Spadki liczby wydanych decyzji o pozwoleniu na budowę w I pół. 2010 r., kształtowały się natomiast następująco:

 - budynków wielorodzinnych (spadki 1% w stosunku do I pół. 2009 r., o 21% w stosunku do I pół. 2008 r. i 25% w stosunku do I pół. 2007 r.);
 - obiektów infrastruktury transportu (spadki 5% w stosunku do I pół. 2009 r., o 1% w stosunku do I pół. 2008 r. i 15% w stosunku do I pół. 2007 r.);
 - budynków przemysłowych i magazynowych (spadki 2% w stosunku do I pół. 2009 r., o 14% w stosunku do I pół. 2008 r. i 14% w stosunku do I pół. 2007 r.).
- 3) W I pół 2010 r. do użytkowania przekazano 62 391 obiektów budowlanych. Jest to o 0,5% (o 287 obiektów) więcej niż w analogicznym okresie roku 2009, o 9% obiektów mniej niż w I pół. 2008 r. i o 16% mniej niż w analogicznym okresie 2007r.
- 4) Uwagę zwraca wzrost w zakresie liczby obiektów przekazywanych do użytkowania:
 - utrzymujący się od I pół. 2007 r. wzrost liczby budynków zamieszkania zbiorowego, wynoszący 14% w stosunku do I pół. 2009 r., 1% w stosunku do I pół. 2008 r. oraz 15% w stosunku do I pół. 2007 r.;

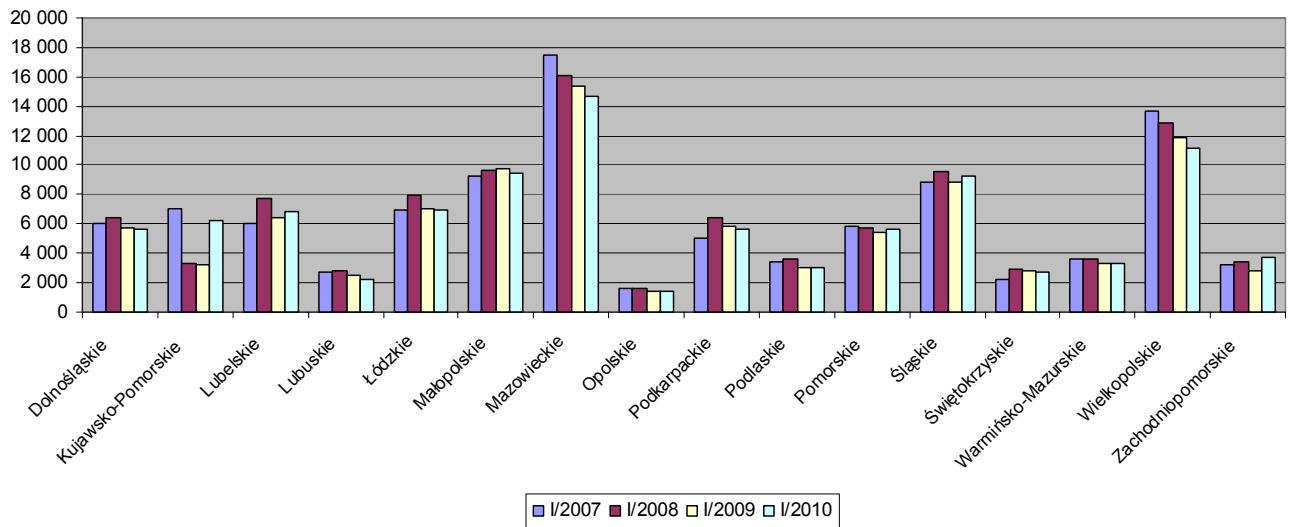
- utrzymujący się od I pół. 2008 r. wzrost liczby budynków użyteczności publicznej, wynoszący 6% w stosunku do I pół. 2009 r., 27% w stosunku do I pół. 2008 r., przy 44% spadku w stosunku do I pół. 2007 r.;
- utrzymujący się od I pół. 2007 r. wzrost liczby rurociągów, linii telekomunikacyjnych i elektroenergetycznych, wynoszący 2% w stosunku do I pół. 2009 r., 16% w stosunku do I pół. 2008 r. oraz 17% w stosunku do I pół. 2007 r.

Spadki w zakresie liczby obiektów przekazywanych do użytkowania są następujące:

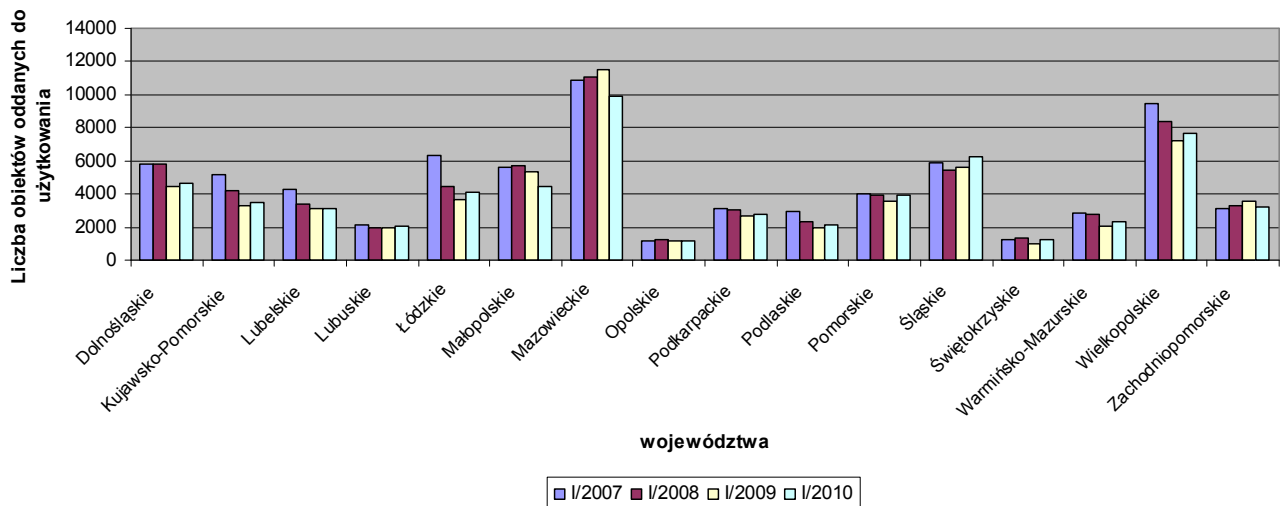
- utrzymujący się od I pół. 2008 r. znaczący spadek liczby budynków wielorodzinnych, wynoszący 27% w stosunku do I pół. 2009 r. oraz 17% w stosunku do I pół. 2008 r.;
 - utrzymujący się od I pół. 2007 r. znaczący spadek liczby obiektów budownictwa wodnego, wynoszący 24% w stosunku do I pół. 2009 r., 21% w stosunku do I pół. 2008 r. oraz 15% w stosunku do I pół. 2007 r.;
 - utrzymujący się od I pół. 2007 r. spadek liczby budynków przemysłowych i magazynowych, wynoszący 8% w stosunku do I pół. 2009 r., 26% w stosunku do I pół. 2008 r. oraz 37% w stosunku do I pół. 2007 r.;
 - utrzymujący się od I pół. 2007 r. spadek liczby budynków gospodarczych i inwentarskich, wynoszący 4% w stosunku do I pół. 2009 r., 23% w stosunku do I pół. 2008 r. oraz 28% w stosunku do I pół. 2007 r.
- 5) W I pół. 2010 r. zalegalizowano 256 obiektów budowlanych. W stosunku do analogicznych okresów lat 2009, 2008 i 2007 w liczbie zalegalizowanych obiektów budowlanych nastąpiły spadki - o 19% w stosunku do I pół. 2009 r., o 66% w stosunku do I pół. 2008 r. oraz o 1% w stosunku do I pół. 2007 r.
- 6) W I pół. 2010 r. organy nadzoru budowlanego wydały 2847 nakazów rozbiórki, w tym 608 nakazów rozbiórek budynków mieszkalnych. W liczbie wydanych nakazów rozbiórki rejestruje się wzrost o 6 % w stosunku do I pół. 2009 r., wzrost o 26 % w stosunku do I pół. 2008 r. oraz spadek o 18 % w stosunku do I pół. 2007 r.
- 7) Nakazy rozbiórki obiektów budowlanych w I pół. 2010, 2009, 2008 i 2007 r. stanowiły około 4% obiektów budowlanych przekazanych w tym okresie do użytkowania. Wśród wydanych nakazów dominują nakazy związane z samowolami budowlanymi oraz niewłaściwym utrzymaniem obiektów budowlanych (*w ostatnich dwóch latach udział tych przyczyn wzrasta*).
- 8) W I pół. 2010 r. wykonano 1312 nakazów rozbiórek obiektów budowlanych, w tym 77 nakazów rozbiórek budynków mieszkalnych. Rejestruje się spadek wykonanych nakazów rozbiórek o 13 % w stosunku do I pół. 2009 r., wzrost o 15 % w stosunku do I pół. 2008 r. oraz spadek o 5 % w stosunku do I pół. 2007 r.
- 9) W I pół. 2010 r. wszczęto 658 postępowań egzekucyjnych związanych z niewykonywaniem przez zobowiązanych nakazów rozbiórek obiektów budowlanych, w tym 113 postępowań egzekucyjnie w stosunku do nakazanych rozbiórek budynków mieszkalnych. Rejestruje się niewielki wzrost – o 2% w stosunku do I pół. 2009 r., przy spadku o 1% w stosunku do I pół. 2008 r. i spadku o 46 % w stosunku do I pół. 2007 r.

Opracowanie:
Departament Prawno-Organizacyjny

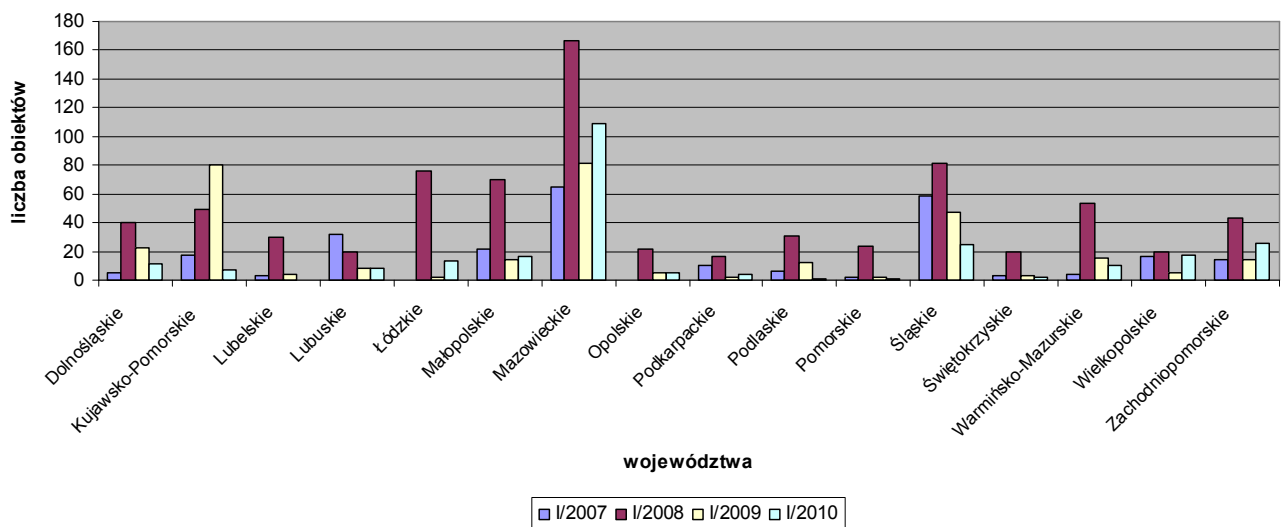
Pozwolenia na budowę wydane w Polsce w I półroczu lat 2010, 2009, 2008 i 2007



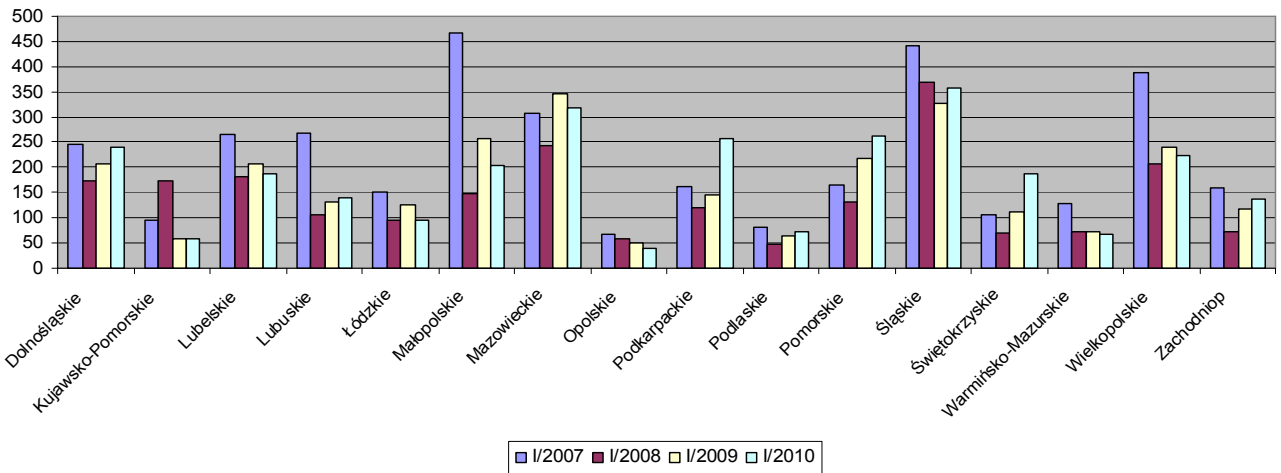
Obiekty budowlane oddane do użytkowania w I półroczu lat 2010, 2009, 2008 i 2007



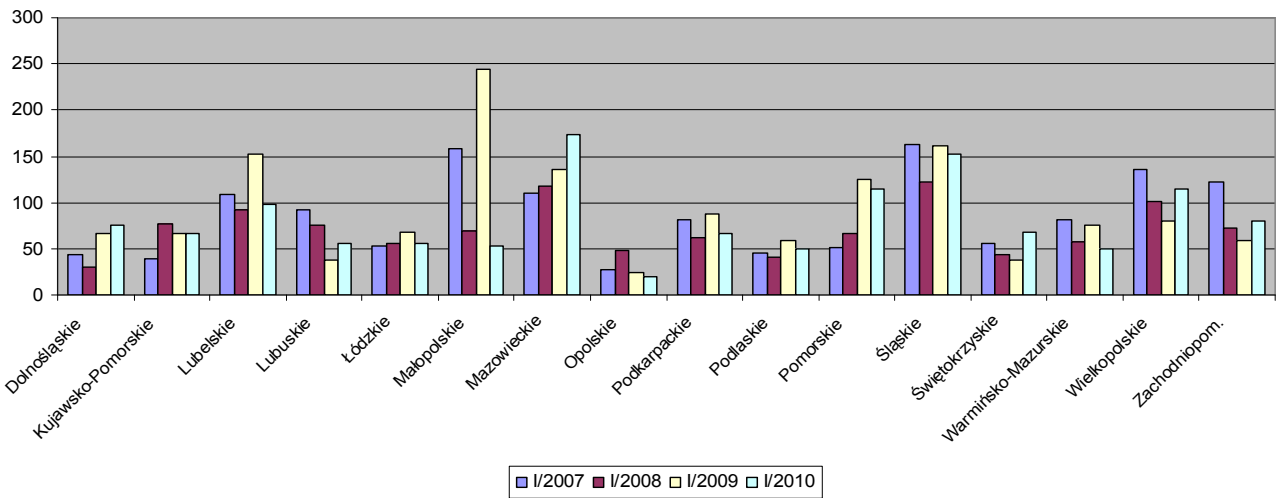
Zalegalizowane obiekty budowlane w Polsce w I półroczu lat 2010, 2009, 2008 i 2007



Nakazy rozbiórki obiektów budowlanych wydane w Polsce w I półroczach lat 2010, 2009, 2008 i 2007



Wykonane nakazy rozbiórki w Polsce w I półroczach lat 2010, 2009, 2008 i 2007



Postępowania egzekucyjne wszczęte w I półroczu lat 2010, 2009, 2008 i 2007

