

KONTROLA RYNKU WYROBÓW BUDOWLANYCH W 2008 R.

Podstawa prawna

Podstawę prawną do sprawowania nadzoru nad rynkiem wyrobów budowlanych, w tym prowadzenia kontroli wyrobów budowlanych, określają dwie ustawy (*wraz z aktami wykonawczymi*):

- ustawa z dnia 16 kwietnia 2004 r. o wyrobach budowlanych (Dz. U. Nr 92, poz. 881 z późn. zm.),
- ustawa z dnia 30 sierpnia 2002r. o systemie oceny zgodności (Dz. U. z 2004 r. Nr 204, poz. 2087, z późn. zm.).

System kontroli wyrobów budowlanych tworzą:

- organy nadzoru budowlanego, które prowadzą kontrole wyrobów budowlanych wprowadzonych do obrotu oraz postępowania administracyjne w tym zakresie:
 - Główny Inspektor Nadzoru Budowlanego,
 - 16 wojewódzkich inspektorów nadzoru budowlanego
- oraz, w zakresie wyrobów budowlanych wprowadzonych do obrotu w systemie europejskim, z oznakowaniem CE - Prezes Urzędu Ochrony Konkurencji i Konsumentów, jako organ monitorujący funkcjonowanie systemu kontroli wyrobów.

Plan kontroli na 2008 r.

Plan kontroli wyrobów budowlanych na 2008 rok przewidywał:

- przeprowadzenie **1 035 planowych kontroli u podmiotów**, w tym: 228 u producentów oraz 807 u sprzedawców,
- skontrolowanie **3 283 wyrobów budowlanych**, w tym: 946 oznakowanych CE,
- objęcie zakresem kontroli:
 - oznakowanie wszystkich kontrolowanych wyrobów (tj. 3283 wyrobów),
 - kontrolę dokumentacji/dokumentów (684 wyrobów),
 - badania wyrobów według potrzeb.

Jako priorytety do kontroli wyrobów budowlanych oznakowanych CE, zostały wskazane następujące grupy wyrobów:

- wyroby do budowy dróg,
- stałe urządzenia gaśnicze,
- wyroby prefabrykowane z betonu,
- okna i drzwi,
- wyroby do izolacji cieplnej,
- kominy i przewody kominowe,
- urządzenia sanitarne,
- cement, wapna budowlane i spoiwa hydrauliczne,
- wyroby do wznoszenia murów,
- płytki i płyty ceramiczne,
- domieszki i dodatki do betonu, zaprawy i zaczynu oraz wyroby do zabezpieczenia i ochrony betonu,
- kleje budowlane,
- urządzenia grzewcze.

W odniesieniu do wyrobów budowlanych podlegających oznakowaniu znakiem budowlanym, rodzaje wyrobów budowlanych do kontroli na terenie poszczególnych województw zostały przyjęte z uwzględnieniem sytuacji na rynkach lokalnych.

Wykonanie planu kontroli w 2008 r.

W roku 2008 zrealizowano ogółem **1703 kontroli**, podczas których kontrolowano wyroby budowlane wprowadzone do obrotu, w tym:

- 422 u producentów,
- 1274 u sprzedawców,
- 7 kontroli u podmiotów określonych jako „inny”.

68 % przeprowadzonych kontroli stanowiły kontrole planowe (1163 kontrole),
32 % - kontrole doraźne (540 kontroli).

Powyższa liczba 1163 wykonanych kontroli planowych stanowi 112 % liczby kontroli przyjętych w planie kontroli.

Na przeprowadzonych 540 kontroli doraźnych składały się:

- rekontrole (372 kontrole, tj. 69% kontroli doraźnych),
- kontrole określone jako inne, tj. głównie w związku z pozyskanymi informacjami o nieprawidłowościach dotyczących wyrobów występujących na rynku (63 kontrole, tj. 12% kontroli doraźnych),
- kontrole dokonane na wezwanie GINB (62, tj. 11 % kontroli doraźnych),
- obowiązkowe kontrole, o których mowa w art. 30 ust.4 ustawy o wyrobach budowlanych (29, tj. 5 % kontroli doraźnych),
- na skutek przekazania informacji o nieprawidłowościach ustalonych w wyniku kontroli przeprowadzonych z up. GINB (14, tj. 3 % kontroli doraźnych).

Skontrolowano ogółem **4791 wyrobów budowlanych**, w tym:

- 868 u producentów,
- 3906 u sprzedawców,
- 17 u podmiotów określonych jako inny.

Z ww. liczby 4791 skontrolowanych wyrobów budowlanych ogółem, w wyniku kontroli planowych skontrolowano 4020 wyrobów (przekraczając liczbę wyrobów ujętych w planie kontroli o 22 %), w tym 1760 wyrobów oznakowanych CE (przekraczając liczbę wyrobów ujętych w planie kontroli o 86 %).

Z uwagi na system wprowadzenia wyrobów budowlanych do obrotu, struktura skontrolowanych wyrobów przedstawia się następująco:

- 1971 skontrolowanych wyrobów stanowiły wyroby oznakowane CE (41 %),
- 2789 wyrobów podlegało oznakowaniu znakiem budowlanym (58 %),
- 31 stanowiło wyroby przeznaczone do jednostkowego zastosowania (1%).

Udział skontrolowanych wyrobów budowlanych wprowadzonych do obrotu w systemie europejskim (z oznakowaniem CE) był wyższy niż założony w planie kontroli, co związane jest ze wzrostem udziału tych wyrobów w rynku wyrobów budowlanych.

(Wykresy 1 i 2)

Stwierdzone nieprawidłowości podczas przeprowadzanych kontroli w 2008 r.

Na 4791 wyrobów budowlanych skontrolowanych w roku 2008, różnego typu **nieprawidłowości i uchybienia stwierdzono u 1382 wyrobów**, (tj. u 29 % wszystkich wyrobów objętych kontrolami).

Zastrzeżenia organów nadzoru budowlanego dotyczyły:

- 14 % wyrobów oznakowanych CE (277 na 1 971 skontrolowanych),
- 39 % wyrobów podlegających oznakowaniu znakiem budowlanym (1 103 na 2 789 skontrolowanych),
- 6 % wyrobów przeznaczonych do jednostkowego zastosowania (2 na 31 skontrolowanych wyrobów).

Na 4772 kontroli dotyczących w zakresie oznakowania, nieprawidłowości stwierdzono u 1346 wyrobów (28 %). Dotyczyły one:

- braku wymaganego oznakowania (532),
- nielegalnego oznakowania wyrobu (63),
- niewłaściwego oznakowania wyrobu, np. niewłaściwego umieszczenia znaku, oznaczenia znakiem niezgodnym ze wzorem (87),
- braku obowiązkowej informacji dołączonej do wyrobu (404),
- niewłaściwej, niepełnej bądź błędnej informacji obowiązkowo dołączanej do wyrobu (863).

Kontrolą dokumentów lub dokumentacji objęto 909 wyrobów. Stwierdzone nieprawidłowości u 225 wyrobów (24%) dotyczyły:

- braku deklaracji zgodności (148),
- niewłaściwej bądź niekompletnej deklaracji zgodności (265),
- braku specyfikacji technicznej lub wskazanie niewłaściwej, nieważnej specyfikacji technicznej (340),
- niedokonania właściwej oceny zgodności (223),
- braku wymaganego certyfikatu zgodności (43),
- braku wymaganego certyfikatu zakładowej kontroli produkcji (22),
- nieprawidłowości dotyczących dokumentacji technicznej wyrobu (90).

Wykonano badania 2 wyrobów i nie stwierdzono w ich przypadku nieprawidłowości.

(Wykres 3)

Istotną część stwierdzonych nieprawidłowości (dotyczących 888 wyrobów) producenci lub ich upoważnieni przedstawiciele usunęli dobrowolnie podczas trwania kontroli lub w krótkim okresie czasu po jej zakończeniu, przed wszczęciem postępowania administracyjnego.

Działalność orzecznicza organów nadzoru budowlanego w 2008 r.

W toku prowadzonych kontroli wydano ogółem **293 postanowień**, w tym 292 dotyczących zabezpieczenia dowodów (głównie w postaci wyrobów budowlanych) na czas niezbędny do realizacji zadań kontroli.

W 2008 roku wojewódzcy inspektorzy nadzoru budowlanego wszczęli ogółem **846 postępowań administracyjnych** w sprawach wyrobów budowlanych niespełniających wymagań określonych w ustawie o *wyrobach budowlanych*, w wyniku których wydali ogółem **1 183 orzeczeń administracyjnych**, z czego 183 (15 %) dotyczyło wyrobów budowlanych oznakowanych CE, 635 (54 %) wyrobów oznakowanych znakiem budowlanym a 365 (31 %) wyrobów nieoznakowanych. Ogółem ww. organy wydały:

- 324 decyzje nakazowe i zakazowe, nakładające określone obowiązki na producentów i sprzedawców, w tym 104 najbardziej restrykcyjne decyzje (*skutkujących wpisem do KWZWB lub do rejestru wyrobów niezgodnych z zasadniczymi lub innymi wymaganiami*),
- 764 decyzji o umorzeniu postępowania administracyjnego (głównie z uwagi na usunięcie nieprawidłowości lub wycofanie wyrobu z obrotu),
- 95 innych orzeczeń.

Do Głównego Inspektora Nadzoru Budowlanego w 2008 roku wpłynęły m.in. 44 odwołania od decyzji wydanych przez wojewódzkich inspektorów nadzoru budowlanego w sprawach dotyczących wyrobów budowlanych. Wydano ogółem, z upoważnienia GINB, 41 decyzji oraz 2 postanowienia, w tym:

- 19 decyzji utrzymujących zaskarżone decyzje w mocy,
- 15 decyzji uchylających zaskarżone decyzje i przekazujące sprawy do ponownego rozpatrzenia przez organ pierwszej instancji,
- 4 decyzje, którymi uchylono zaskarżone decyzje w całości albo w części i w tym zakresie orzeczono co do istoty sprawy bądź uchylono i umorzono postępowanie pierwszej instancji),
- 2 decyzje o odmowie stwierdzenia nieważności decyzji.

W roku 2008 wpłynęło 7 skarg na rozstrzygnięcia GINB, które w 5 przypadkach zostały oddalone wyrokami Wojewódzkiego Sądu Administracyjnego w Warszawie, a 2 sprawy zostały umorzone.

Krajowy Wykaz Zakwestionowanych Wyrobów Budowlanych

W Krajowym Wykazie Zakwestionowanych Wyrobów Budowlanych (KWZWB) gromadzone są dane i informacje dotyczące wyrobów budowlanych, podlegających oznakowaniu znakiem budowlanym, niezgodnych z wymaganiami określonymi w ustawie o *wyrobach budowlanych*.

Główny Inspektor Nadzoru Budowlanego dokonuje wpisu do KWZWB w przypadku wydania (przez właściwy organ wojewódzki) jednej z decyzji administracyjnych, wymienionych w art. 15 ust. 2 ustawy, tj. w przypadku wydania nakazu wycofania z obrotu wyrobu budowlanego albo jego określonej partii (*na podstawie art. 30 ust. 1 pkt 2, art. 31 ust. 1 pkt 2 albo art. 31 ust. 2 ustawy*) lub wydania zakazu obrotu określoną partią wyrobu (*na podstawie art. 30 ust. 2 ustawy*).

W 2008 roku wydano 94 decyzje skutkujące wpisem do KWZWB, w tym:

- 32 w wyniku kontroli u producentów,
- 62 w wyniku kontroli u sprzedawców.

W stosunku do niektórych podmiotów wydano więcej niż jedną decyzję, jak również niektóre decyzje dotyczyły więcej niż jednego wyrobu. W okresie tym **do KWZWB wpisano 93** wyroby budowlane.

Główny Inspektor Nadzoru Budowlanego, na wniosek wojewódzkiego inspektora nadzoru budowlanego lub z urzędu, usuwa wpis w KWZWB w przypadku wystąpienia przesłanek, o których mowa w art. 15 ust. 3 ustawy. W roku 2008 **usunięto 87 wpisów**.

Do KWZWB wpisano ogółem 525 wyrobów (od początku jego funkcjonowania, od roku 2004) a 308 usunięto. Na koniec 2008 roku Wykaz zawierał 217 wpisów.

Podsumowanie

Zaplanowane na 2008 roku zadania związane z kontrolą rynku wyrobów budowlanych zostały wykonane, zarówno w odniesieniu do liczby przeprowadzonych kontroli, jak i proporcji kontroli producentów i sprzedawców oraz liczby skontrolowanych wyrobów budowlanych. Skontrolowano znacznie więcej wyrobów oznakowanych CE niż zakładano (blisko dwukrotnie), co było skutkiem wzrostu udziału tych wyrobów w rynku wyrobów budowlanych.

W wyniku przeprowadzonych kontroli stwierdzono zmniejszenie się o 4 % udziału wyrobów, u których wystąpiły nieprawidłowości w 2008 r. w stosunku do 2007 roku.

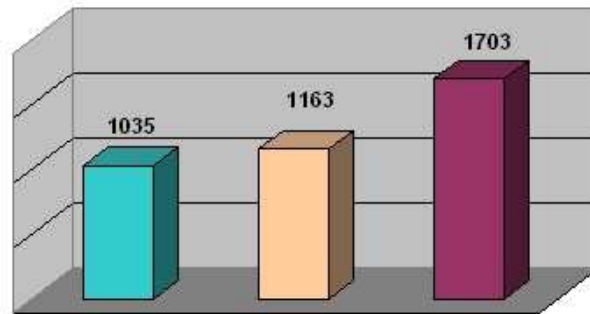
Na uwagę zasługuje duża ilość podjętych dobrowolnie działań naprawczych przez producentów, tj. w stosunku do 888 wyrobów (na 4791 skontrolowanych) i wydanych jednocześnie przez wojewódzkich inspektorów nadzoru budowlanego 764 decyzji o umorzeniu postępowania (w związku z usunięciem niezgodności wyrobów z wymaganiami ustawy albo wycofaniem wyrobów z obrotu).

Potwierdza to skuteczność działania organów nadzoru budowlanego w zakresie nadzoru nad rynkiem wyrobów budowlanych, której efektem powinna być poprawa sytuacji na rynku w skontrolowanym obszarze wyrobów budowlanych.

Kontrole rynku wyrobów budowlanych

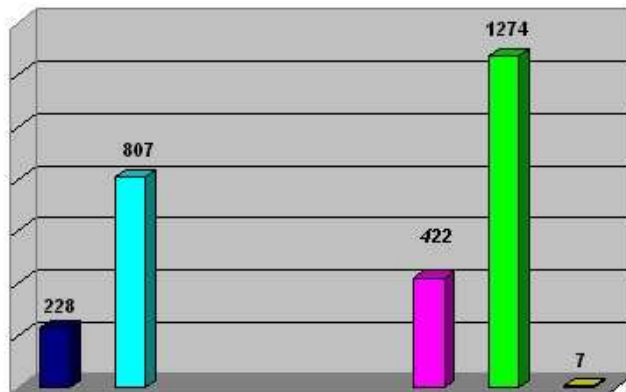
Kontrole u podmiotów

planowane kontrole u podmiotów	1035
wykonanie kontroli planowych	1163
wykonane kontrole u podmiotów ogółem	1703



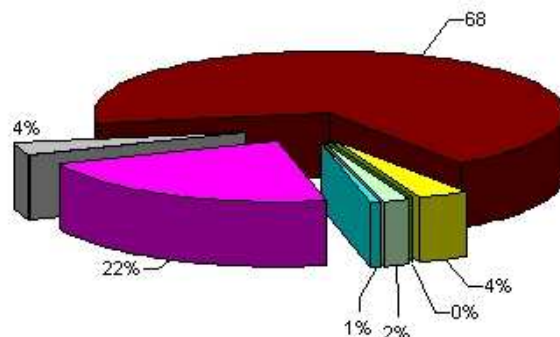
planowane kontrole:	
u producentów	228
u sprzedawców	807

wykonane kontrole ogółem:	
u producentów	422
u sprzedawców	1274
u innych podmiotów	7



Struktura wykonanych kontroli z uwagi na przyczynę ich przeprowadzenia

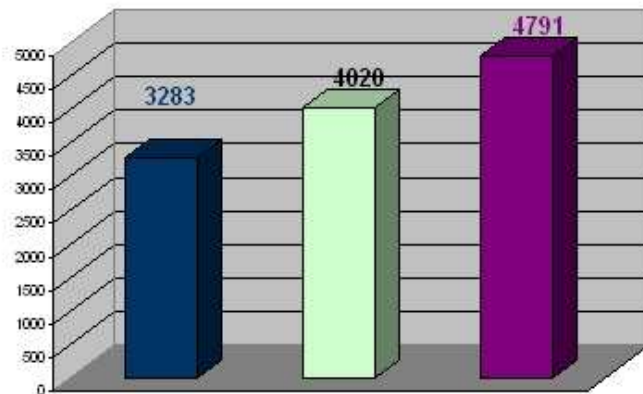
planowe	1163	68%
dorażne	540	32%
w tym:		
na wezwanie GINB	62	
na wniosek UOKiK	0	
na podstawie art. 30 ust. 4	29	
na skutek inf. o nieprawidłowościach wynikających z kontroli GINB	14	
rekontrole	372	
inne	63	



Wykres 2
dane za 2008 r.

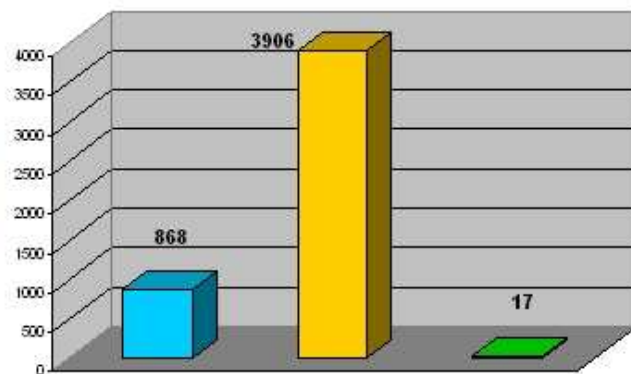
Skontrolowane wyroby budowlane

planowane wyroby do skontrolovania	3283
skontrolowane wyroby budowlane w toku kontroli planowych	4020
skontrolowane wyroby budowlane ogółem	4791



Skontrolowane wyroby:

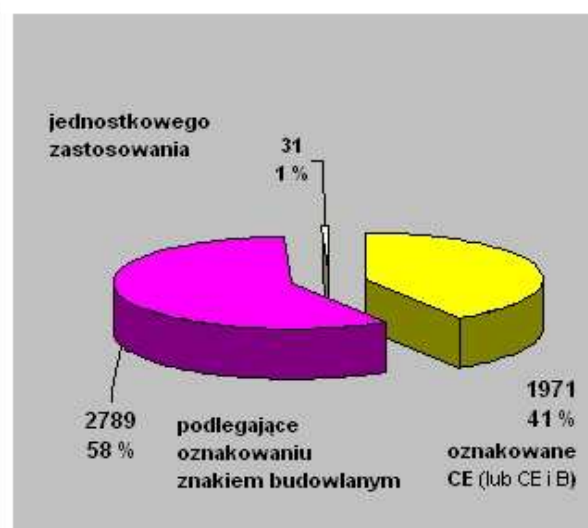
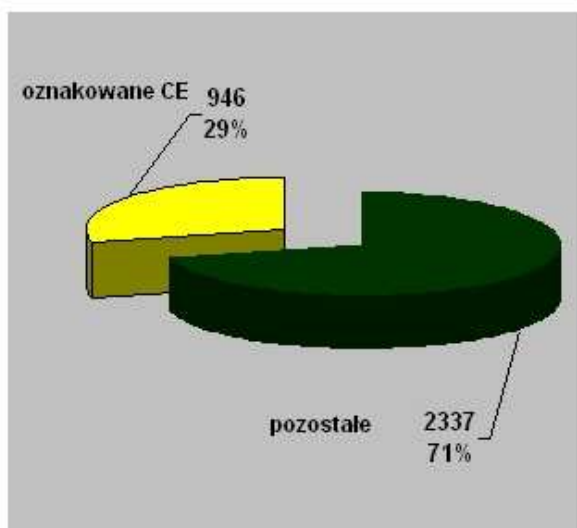
u producenta	868
u sprzedawcy	3906
u innego podmiotu	17



Skontrolowane wyroby wg systemu wprowadzenia wyrobów do obrotu

planowane: ogółem 3283

wykonane: ogółem 4791

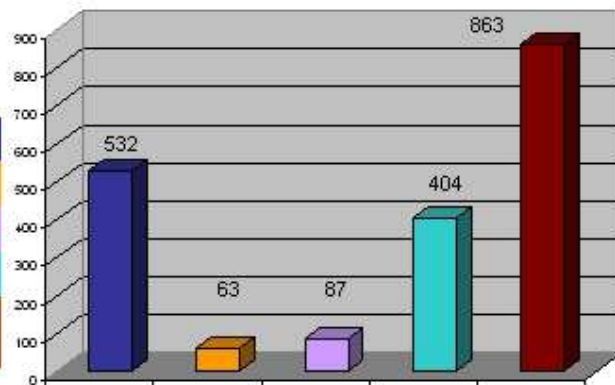


Wykres 3
dane za 2008 r.

**Nieprawidłowości dotyczące wyrobów budowlanych
stwierdzone w trakcie kontroli**

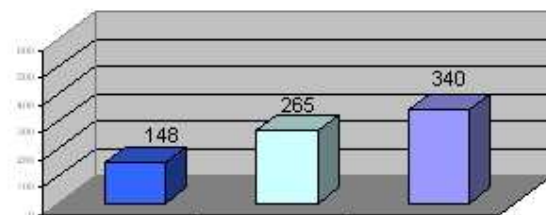
I grupa nieprawidłowości

brak wymaganego oznakowania	532
nielegalne oznakowanie	63
niewłaściwe oznakowanie	87
brak obowiązkowej informacji	404
niewłaściwa, niekompletna informacja	863



II grupa nieprawidłowości

brak deklaracji zgodności	148
niewłaściwa deklaracja zgodn.	265
brak specyfikacji technicznej	340



III grupa nieprawidłowości

niedokonanie właściwej oceny zgodności	223
brak certyfikatu zgodności wyrobu	43
brak wymaganego certyfikatu zgodności zakł. kontroli prod.	22
nieprawidł. dokumentacja techn.	90
nieprawidł. wynikające z badań wyrob.	0

